

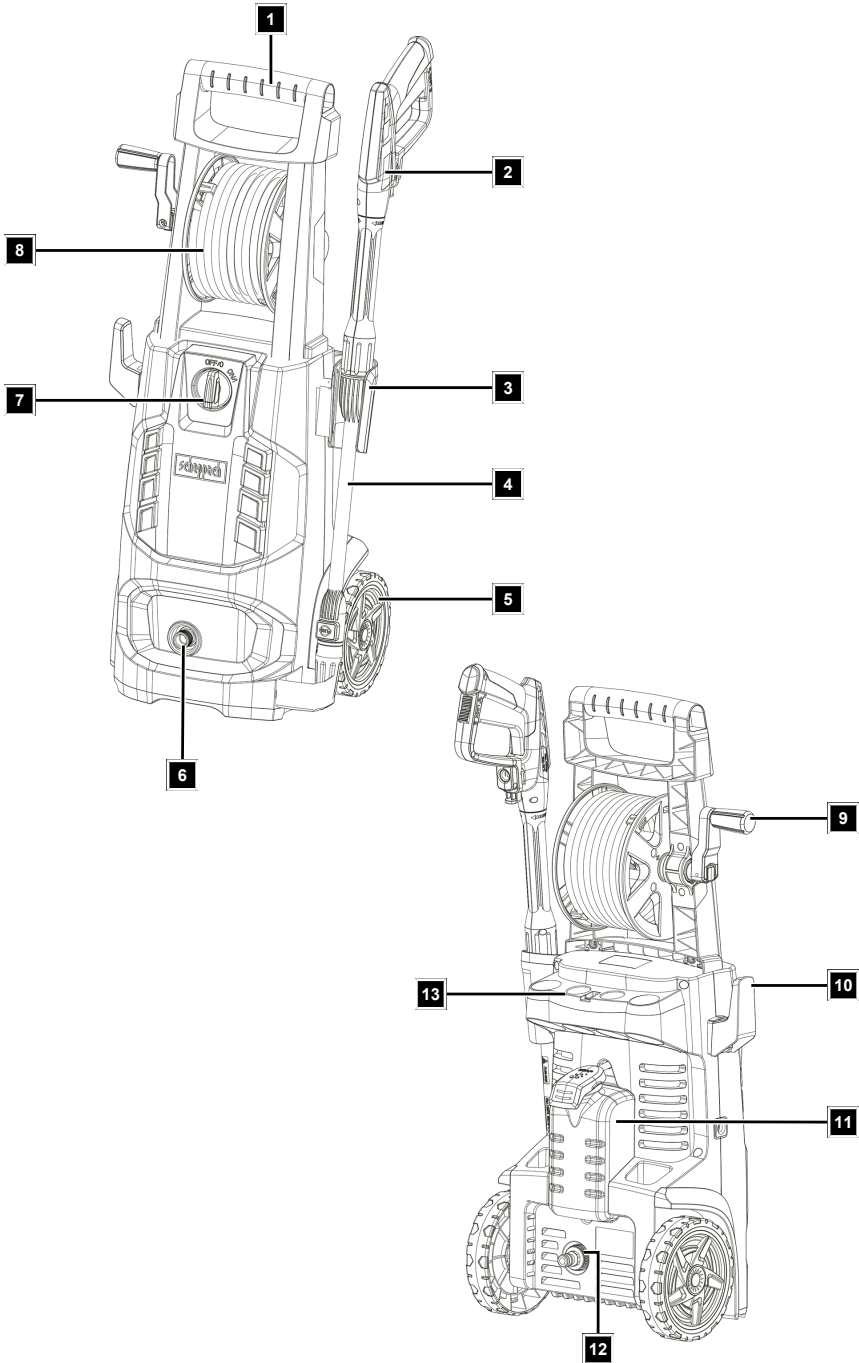
Č. výr.  
59077499942  
Č. vydání  
59077499942\_2001  
Rev. č.  
26/03/2026



## HCE2600x

- CZ** Vysokotlaký čistič | Překladem původního návodu k používání ..... 4
- HU** Nagynyomású mosó | Az eredeti üzemeltetési útmutató fordítása ..... 14
- SK** Vysokotlakový čistič | Preklad pôvodného návodu na použitie ..... 25

1





## Obsah

1	Úvod.....	4
2	Popis výrobku (obr. 1-5).....	4
3	Rozsah dodávky (obr. 2).....	5
4	Použití v souladu s určením.....	5
5	Bezpečnostní pokyny.....	5
6	Technické údaje.....	7
7	Rozbalení.....	8
8	Montáž.....	8
9	Před uvedením do provozu.....	8
10	Obsluha.....	9
11	Čištění a údržba.....	10
12	Skladování a přeprava.....	11
13	Elektrické připojení.....	11
14	Oprava a objednávka náhradních dílů.....	12
15	Likvidace a recyklace.....	12
16	Odstraňování poruch.....	13
17	EU prohlášení o shodě.....	13
18	Rozpadový výkres.....	35

## Vysvětlení symbolů na výrobku

Symbole použité v této příručce vás mají upozornit na možná rizika. Bezpečnostní symboly a vysvětlivky, které je provázejí, musejí být přesně pochopeny. Samotné varování rizika neodstraní a nemohou nahradit správná opatření pro prevenci úrazů.

	Před uvedením do provozu si přečtěte a dodržujte návod k obsluze a bezpečnostní pokyny!
	Používejte ochranné brýle.
	Noste ochranu sluchu.
	Vysokotlaký paprsek nemířte na osoby, zvířata, aktivní elektrické vybavení nebo samotný výrobek.
	Výrobek se nesmí přímo připojit k veřejné síti pitné vody.
	Práce na údržbě, přestavbě, nastavování a čištění vždy provádějte s vypnutým výrobkem a vytaženou síťovou zástrčkou!
	Garantovaná hladina akustického výkonu výrobku.
	Výrobek odpovídá platným evropským směrnicím.



Výrobek odpovídá platným srbským směrnici.

## 1 Úvod

### Výrobce:

Schepbach GmbH  
Günzburger Straße 69  
D-89335 Ichenhausen

### Vážený zákazníku,

Přejeme vám mnoho radosti a úspěchu při práci s novým výrobkem.

### Upozornění:

Výrobce tohoto výrobku neručí podle platného zákona o odpovědnosti za vady výrobku za škody, které vzniknou na tomto výrobku nebo jeho prostřednictvím v případě:

- Neodborná manipulace
- Nedodržení návodu k obsluze
- Opravy třetí osobou, neoprávněnými odborníky
- Montáž a výměna neoriginálních náhradních dílů
- Použití, které není v souladu s určením
- Výpadky elektrického zařízení v případě nedodržení národních elektrických předpisů a nařízení.

### Mějte na paměti:

Návod k obsluze je součástí tohoto výrobku.

Obsahuje důležité pokyny, jak s výrobkem bezpečně, odborně a hospodárně pracovat, jak zabránit nebezpečí, ušetřit náklady na opravy, snížit prostoje a zvýšit spolehlivost a životnost výrobku. Kromě bezpečnostních ustanovení tohoto návodu k obsluze musíte bezpodmínečně dodržovat předpisy své země, které platí pro provoz výrobku.

Seznamte se před použitím výrobku se všemi pokyny pro obsluhu a bezpečnostními pokyny. Výrobek provozujte pouze v souladu s popisem a ve stanoveném rozsahu použití. Návod k obsluze uložte na vhodném místě a v případě předání výrobku třetím osobám předejte všechny podklady.

## 2 Popis výrobku (obr. 1-5)

1. Madlo (s hadicovým bubnem)
- 1a. Šroub
2. Stříkácí pistole
- 2a. Spínací páka (stříkácí pistole)
- 2b. Spínací západka (stříkácí pistole)
- 2c. Přípojka (stříkácí pistole)
- 2d. Odbokování (stříkácí pistole)
3. Držák trubky trysky
4. Tyčová tryska
- 4a. Odblokování (tyčová tryska)
5. Kola
6. Přípojka (vysokotlaká hadice)
7. spínač pro zapnutí/vypnutí
8. Vysokotlaká hadice
9. Klika (hadicový buben)
- 9a. Upevňovací klip
10. Držák (vedení pro připojení na síť)
- 10a. Vedení pro připojení na síť (není zobrazené)
11. Nádržka na čisticí prostředky

- 11a. Uzávěr se sací hadicí
- 12. Přípojka vody
- 12a. Spojka (přípojka vody)
- 13. Držák (příslušenství)
- 14. Turbotryska
- 15. Variabilní tryska
- 16. Adaptér Kärcher
- 17. Mycí kartáč
- 18. Čistič teras
- 19. Jehla na čištění trysky

### 3 Rozsah dodávky (obr. 2)

Pol.	Počet	Označení
1.	1 x	Madlo (s hadicovým bubnem)
1a.	2 x	Šroub
2.	1 x	Stříkáč pistole
3.	1 x	Držák trubky trysky
4.	1 x	Tyčová tryska
8.	1 x	Vysokotlaká hadice
10.	1 x	Držák (vedení pro připojení na síť)
11.	1 x	Nádrž na čisticí prostředek
12.	1 x	Spojka (přípojka vody)
14.	1 x	Turbotryska
15.	1 x	Variabilní tryska
16.	1 x	Adaptér Kärcher
17.	1 x	Mycí kartáč
18.	1 x	Čistič teras
19.	1 x	Jehla na čištění trysky
	1 x	Vysokotlaký čistič
	1 x	Provozní návod

### 4 Použití v souladu s určením

Vysokotlaký čistič se používá:

- k čištění strojů, vozidel, staveb, nástrojů, fasád, teras, zahradních přístrojů atd. vysokotlakým proudem vody.
- s originálními díly příslušenství a náhradními díly.
- v souladu s pokyny výrobce pro čištění předmětů.

Výrobek se smí používat pouze v souladu s určením. Jakékoli další použití kromě tohoto je v rozporu s určením. Za z toho vzniklé škody nebo zranění všeho druhu odpovídá uživatel a ne výrobce.

Součástí použití k určenému účelu je dodržování bezpečnostních pokynů a také montážní návod a provozní pokyny v návodu k obsluze.

Osoby, které výrobek používají a udržují, s ním musí být seznámeny a informovány o potenciálních nebezpečích.

Změny na výrobku zcela vylučují ručení výrobce za škody, které takto vzniknou.

Výrobek se smí provozovat jen s originálními díly a originálními příslušenstvími výrobce.

Je nutno dodržovat veškeré předpisy výrobce týkající se bezpečnosti, práce a údržby a také rozměry uvedené v technických datech.

Mějte na paměti, že naše výrobky nebyly v souladu s určením konstruovány pro komerční, řemeslné a průmyslové použití. Nepřebíráme odpovědnost v případě, kdy se výrobek použije v komerčních, řemeslných nebo průmyslových provozech, a při srovnatelných činnostech.

## Vysvětlení signálních slov v návodu k obsluze

### NEBEZPEČÍ

Signální slovo označující bezprostředně nastávající nebezpečnou situaci, která může mít za následek smrt nebo vážné zranění, pokud se jí nezabrání.

### VAROVÁNÍ

Signální slovo označující potenciálně nebezpečnou situaci, která by mohla mít za následek smrt nebo vážné zranění, pokud se jí nezabrání.

### OPATRNĚ

Signální slovo označující potenciálně nebezpečnou situaci, která by mohla mít za následek lehké nebo středně těžké zranění, pokud se jí nezabrání.

### POZOR

Signální slovo označující potenciálně nebezpečnou situaci, která by mohla mít za následek poškození výrobku nebo vlastnictví/majetku.

## 5 Bezpečnostní pokyny

### Uchovejte si do budoucna veškeré bezpečnostní pokyny a instrukce.

Pojem „elektrický nástroj“, který je uveden v bezpečnostních pokynech, se vztahuje na elektrický nástroj (se síťovým kabelem), poháněný proudem ze sítě nebo na elektrický nástroj poháněný akumulátorem (bez síťového kabelu).

### VAROVÁNÍ

**Přečtěte si všechny bezpečnostní pokyny, instrukce, ilustrace a technické údaje, kterými je tento elektrický nástroj opatřen.**

Pokud zanedbáte dodržování následujících instrukcí, může to způsobit zásah elektrickým proudem, požár a/ nebo těžká zranění.

### 5.1 Všeobecné bezpečnostní pokyny

- Výrobek nesmí používat děti. Děti musí být pod dohledem, aby bylo zajištěno, že si s přístrojem nebudou hrát. Osoby s omezeními fyzickými, smyslovými nebo mentálními schopnostmi nebo s nedostatečnými zkušenostmi a znalostmi mohou tento výrobek používat pouze jsou-li pod dozorem nebo byly poučeny o bezpečném použití výrobku a pochopily rizika z něj vyplývající. Děti si s výrobkem nesmí hrát. Uživatelské čištění a údržbu nesmí provádět děti bez dozoru.
- Osoby, které nejsou obeznámené s návodem k obsluze, nesmějí výrobek používat.

**⚠ VAROVÁNÍ**

Vysokotlaké čističe nesmí být provozovány dětmi nebo nepoučenými osobami.

- Pokud během provozu dojde k poruše nebo závadě, okamžitě výrobek vypněte a odpojte síťovou zástrčku. Poté si přečtěte kapitolu Odstraňování závad.

**5.2 Práce s výrobkem**

**⚠ OPATRNĚ**

**Takto se vyhnete nehodám a zraněním:**

**⚠ VAROVÁNÍ**

Tento výrobek byl vyvinut pro používání čisticích prostředků dodaných nebo doporučených výrobcem. Používání jiných čisticích prostředků nebo chemikálií může ohrozit bezpečnost výrobku.

**⚠ VAROVÁNÍ**

**Vysokotlaké paprsky mohou být při nesprávném používání nebezpečné.**

Proto se paprskem nikdy nesmí mířit na osoby, aktivní elektrické vybavení nebo samotný výrobek.

**⚠ VAROVÁNÍ**

Výrobek nepoužívejte, když jsou v dosahu jiné osoby, pokud nemají na sobě ochranný oděv.

**⚠ VAROVÁNÍ**

Nemířte paprskem na sebe ani na ostatní osoby, abyste vyčistili oděv nebo obuv.

**⚠ VAROVÁNÍ**

**Nebezpečí výbuchu!**

Nestříkejte hořlavé kapaliny!

**⚠ VAROVÁNÍ**

Výrobek nesmí být provozován dětmi nebo nepoučenými osobami.

**⚠ VAROVÁNÍ**

Vysokotlaké hadice, armatury a spojky jsou důležité pro bezpečnost výrobku. Používejte pouze vysokotlaké hadice, šroubení a spojky doporučené výrobcem.

**⚠ VAROVÁNÍ**

K zajištění bezpečnosti výrobku používejte pouze originální náhradní díly od výrobce nebo náhradní díly schválené výrobcem.

**⚠ VAROVÁNÍ**

Voda, která protékla zamezovačem zpětného toku, se považuje za již nepitnou.

**⚠ VAROVÁNÍ**

Při používání výrobku se mohou tvořit aerosoly. Vdechování aerosolů může ohrozit zdraví.

**⚠ VAROVÁNÍ**

V závislosti na použití se mohou používat stříkací trysky s ochranným krytem pro výrobek, čímž se silně snižují emise vodních aerosolů. Použití takového zařízení však není přípustné u všech aplikací. Pokud nelze použít stříkací trysky s ochranným krytem na ochranu před aerosoly, může být v závislosti na okolí čištění nutný respirátor třídy FFP2 nebo rovnocenná ochrana.

- Výrobek používejte pouze stojící a na rovném a stabilním povrchu.
- Používejte vhodný ochranný oděv a ochranné brýle, abyste se chránili před zpětným rozstříkem vody nebo nečistot.
- Přijměte vhodná opatření, aby se děti nedostaly do blízkosti běžícího produktu.
- Nepoužívejte produkt v blízkosti hořlavých kapalin nebo plynů. Při nedodržení hrozí nebezpečí požáru nebo výbuchu.
- Pokud se dostanete do kontaktu s čisticím prostředkem, opláchněte jej velkým množstvím čisté vody.
- Produkt skladujte na suchém místě a mimo dosah dětí.

**⚠ OPATRNĚ**

**Takto předejdete poškození výrobku a případným následným zraněním osob:**

- Nepracujte s produktem, který je poškozený, neúplný nebo byl přestavěn bez schválení výrobce. Před uvedením do provozu nechte odborníka zkontrolovat, zda jsou zavedena požadovaná elektrická ochranná opatření.
- Nepoužívejte výrobek, pokud je poškozený nebo netěsnící vedení pro připojení na síť, přívod vody nebo jiné důležité součásti, jako je vysokotlaká hadice nebo stříkací pistole.
- Produkt chraňte před mrazem a chodem nasucho.
- Výrobek smí otevírat pouze autorizovaný elektrikář. Při opravách se vždy obraťte na naše servisní středisko.

**5.3 Elektrická bezpečnost**

**⚠ OPATRNĚ**

**Takto se vyhnete nehodám a zraněním způsobeným elektrickým proudem:**

- Pokud potřebujete prodlužovací kabel, musí být zástrčka a spojka vodotěsné.

**⚠ OPATRNĚ**

Nevhodné prodlužovací vedení může být nebezpečné. Hrozí nebezpečí úrazu elektrickým proudem.

- Chraňte výrobek před deštěm nebo mokrem. Vniknutí vody do výrobku zvyšuje riziko úrazu elektrickým proudem.

- Před uvedením do provozu dbejte na to, aby síťové napětí souhlasilo s provozním napětím na typovém štítku.
- Připojení k elektrické síti musí provést zkušený elektrikář a musí splňovat požadavky normy IEC 60364-1.
- Elektrické připojení musí být provedeno elektrikářem v souladu se všemi místně a celostátně platnými předpisy.
- Používejte proudový chránič se spouštěcím proudem 30 mA nebo méně.
- Před každým použitím zkontrolujte výrobek, vedení pro připojení na síť a zástrčku, zda nejsou poškozeny.
- Pokud dojde k poškození vedení pro připojení na síť produktu, musí být pro zabránění ohrožení vyměněn výrobce nebo jeho servisem nebo podobným způsobem kvalifikovanou osobou.
- Nepoužívejte kabel k vytažení zástrčky ze zásuvky. Chraňte kabel před horkem, olejem a ostrými hranami.
- Nepřenášejte ani nepřipojujte výrobek k vedení pro připojení na síť.
- Nevhodné prodlužovací kabely mohou být nebezpečné. Pokud používáte prodlužovací kabel, musí být vhodný pro venkovní použití a přípojka musí být suchá a nad zemí. Doporučuje se k tomuto účelu použít kabelový buben, přičemž zásuvka musí být alespoň 60 mm nad podlahou. Zkontrolujte kabel, zda není poškozený.
- Před všemi pracemi na výrobku, během přestávek v práci, čištění a při nepoužívání vytáhněte síťovou zástrčku ze zásuvky.
- Prodlužovací kabely nesmí mít menší průřez než 2 x 2,5 mm<sup>2</sup>.
- Na ochranu před úrazem elektrickým proudem noste pevnou obuv.
- Z důvodu ochrany před úrazem elektrickým proudem obsluhujte výrobek pouze ve vzpřímené, stojící poloze.
- Když necháváte výrobek bez dozoru, vypněte jej.

## Zbytková rizika

**Výrobek je zkonstruován podle stavu techniky a uznávaných bezpečnostně technických předpisů. Přesto se mohou během práce vyskytnout jednotlivá zbytková rizika.**

- Ohrožení zdraví zásahem elektrickým proudem při použití elektrických přívodních kabelů, které nejsou v pořádku.
- Kromě toho mohou navzdory všem přijatým preventivním opatřením hrozit zbytková rizika, která nejsou zjevná.
- Zbytková rizika lze minimalizovat, pokud budete dodržovat „bezpečnostní pokyny“ a „použití v souladu s určeným účelem“ a kompletní návod k obsluze.
- Zabraňte neúmyslnému uvedení výrobku do provozu.
- Při provozu výrobku nevkládejte ruce do pracovního prostoru.
- Dodržujte pokyny k údržbě a bezpečnostní pokyny uvedené v návodu k obsluze.

## VAROVÁNÍ

Tento elektrický nástroj vytváří během provozu elektromagnetické pole. Toto pole může za určitých podmínek ovlivňovat aktivní nebo pasivní zdravotní implantáty. Pro snížení rizika vážných nebo smrtelných úrazů doporučujeme osobám se zdravotními implantáty, aby se před obsluhou tohoto elektrického nástroje obrátily na svého lékaře nebo na výrobce zdravotního implantátu.

## 6 Technické údaje

Jmenovité napětí	230-240 V~/ 50 Hz
Výkon	2400 W
Třída ochrany	II /  (dvojitá izolace)
Stupeň krytí	IPX5
Délka vedení pro připojení na síť	5 m
Délka vysokotlaké hadice	8 m
Jmenovitý / pracovní tlak (p)	120 bar (12 Mpa)
Maximální přípustný tlak (p max)	180 bar (18 Mpa)
Maximální přívodní tlak (p max)	4 bar
Jmenovitý průtok (Q)	5,5 l/min
Max. průtokové množství (Q <sub>max</sub> )	8 l/min
Max. přívodní teplota (T v max)	50 °C
Hmotnost	11 kg

Technické změny vyhrazeny!

## VAROVÁNÍ

Hluk může mít závažný vliv na vaše zdraví. Pokud hluk stroje překročí 85 dB, používejte vhodnou ochranu sluchu pro sebe i osoby v okolí.

Informace týkající se hlučnosti měřené podle příslušných norem (EN 60335-2-79):

### Charakteristiky hlučnosti

Hladina akustického tlaku L <sub>pA</sub>	76 dB
Nepřesnost měření K <sub>pA</sub>	3 dB
Hladina akustického výkonu L <sub>WA</sub>	92 dB
Hladina akustického výkonu zaručená L <sub>WA</sub>	94 dB
Nepřesnost měření K <sub>WA</sub>	3 dB

### Charakteristiky vibrací (vibrace rukou a paží)

Vibrace a <sub>h</sub>	2,5 m/s <sup>2</sup>
Nepřesnost měření K	1,5 m/s <sup>2</sup>

Uvedená celková hodnota vibrací a uvedená hodnota hlukových emisí byly měřeny normovaným zkušebním postupem a mohou být použity ke srovnání elektrického nástroje s jiným.

Indikovanou hodnotu emisí hluku a indikovanou hodnotu celkových vibrací lze rovněž použít k předběžnému odhadu zatížení.

## **⚠ VAROVÁNÍ**

**Hodnota emisí hluku a celková hodnota vibrační se může od indikovaných hodnot lišit při skutečném používání elektrického nářadí v závislosti na způsobu používání elektrického nářadí, zejména na tom, jaký typ obrobku je obráběn.**

Pokuste se udržet zatížení na co nejnižší úrovni. Příkladem opatření: omezení pracovní doby. Přitom je třeba zohlednit všechny části provozního cyklu (například doby, kdy je elektrický nástroj vypnutý, a doby, kdy je sice zapnutý, běží však naprázdno).

## **7 Rozbalení**

### **⚠ VAROVÁNÍ**

**Výrobek a balicí materiály nejsou dětská hračka!**

**S plastovými sáčky, fóliemi a drobným díly si nesmíjí hrát děti! Hrozí nebezpečí spolknutí těchto věcí a udušení!**

- Otevřete obal a výrobek opatrně vyjměte.
- Odstraňte balicí materiál a obalové a přepravní pojistky (pokud je jimi výrobek opatřen).
- Zkontrolujte, zda je rozsah dodávky úplný.
- Zkontrolujte výrobek a díly příslušenství, zda nevykazují škody způsobené přepravou. Případné škody ihned nahláste přepravní společnosti, která vám výrobek dodala. Pozdější reklamace nebudou uznány.
- Uchovejte obal dle možností až do uplynutí záruční doby.
- Před použitím se s výrobkem seznáme podle návodu k obsluze.
- Používejte u příslušenství a opotřebitelných a náhradních dílů pouze originální díly. Náhradní díly obdržíte u specializovaného prodejce.
- Uveďte při objednávání naše čísla výrobku a rovněž typ a rok výroby.

## **8 Montáž**

### **⚠ VAROVÁNÍ**

**Nebezpečí zranění!**

Síťovou zástrčku zasuňte do zásuvky, až když je výrobek připravený k použití.

- Postavte výrobek na rovnou, hladkou plochu (aby se nepřevrátil).

Potřebný nástroj:

- Křížový šroubovák\*

\* = není nutně zahrnuto v rozsahu dodávky!

### **8.1 Montáž držáku (obr. 3)**

1. Zasuňte držák (10) na vedení pro připojení na síť (10) a držák trysky (3) do obou bočních upevňovacích bodů na výrobku.

### **8.2 Montáž rukojeti (1) (obr. 4)**

1. Nasuňte rukojeť (1) na upevnění na horní straně výrobku a upevněte ho dvěma šrouby (1a).  
Použijte k tomu křížový šroubovák.

### **8.3 Připojení spojky (12a) pro přípojku vody (12) (obr. 5)**

1. Sejměte krytku z vodní přípojky (12).  
Krytku uchovejte.
2. Našroubujte spojku (12a) na přípojku vody (12).

## **9 Před uvedením do provozu**

### **⚠ VAROVÁNÍ**

**Nebezpečí zranění!**

Síťovou zástrčku zasuňte do zásuvky, až když je výrobek připravený k použití.

**Upozornění:**

Když instalujete nebo odstraňujete příslušenství, vypněte výrobek a odpojte zástrčku ze zásuvky.

Podle platných předpisů nesmí být přístroj nikdy provozován bez systémového odpojovače na síti pitné vody.

Je třeba použít vhodný systémový odpojovač podle normy EN 12729 typ BA.

Voda, která protekla systémovým odpojovačem, je klasifikována jako nepitná.

Systémový odpojovač je k dostání u specializovaných prodejců.

Systémový odpojovač (zamezovač zpětného toku) zabráňuje zpětnému toku vody a čisticího prostředku do potrubí pitné vody.

- Pro přívod vody použijte běžně dostupnou zahradní hadici ½" o minimální délce 5 m.  
Nepřekračujte délku 30 m.

### **9.1 Připojení / odpojení vysokotlaké hadice (8) (obr. 1, 2)**

**Připojení:**

1. Uvolněte vysokotlakou hadici (8) z upevňovacích spon (9a).
2. Vysokotlakou hadici (8) pomocí kliky (9) úplně odviňte z hadicového bubnu.
3. Vyjměte spojovací konektor vysokotlaké hadice (8) z hadicového bubnu.
4. Nasadte vysokotlakou hadici (8) přes šroubení do přípojky (6) na vysokotlakém čističi.
5. Připojte spojovací konektor vysokotlaké hadice (8) k přípojce (2c) stříkací pistole (2).  
Spojovací konektor slyšitelně zacvakne.

**Odstranění:**

1. Stiskněte odblokování (2d) na stříkací pistolí (2) a vytáhněte vysokotlakou hadici (8) ven.
2. Odšroubujte vysokotlakou hadici (8) z přípojky (6) na vysokotlakém čističi.
3. Vložte spojovací konektor vysokotlaké hadice (8) do hadicového bubnu.
4. Vysokotlakou hadici (8) pomocí kliky (9) naviňte na hadicový buben.

- Upevněte šroubení vysokotlaké hadice (8) za upevňovací spony (9a).

## 9.2 Připojení / odpojení tyčové trysky (4) (obr. 1, 2)

### Připojení:

- Zasuňte konec tyčové trysky (4) do příslušné přípojky stříkací pistole (2).
- Zatlačte tyčovou trysku (4) pevně do přípojky stříkací pistole (2) a otáčejte tyčovou tryskou (4) po směru hodinových ručiček, až bude pevně spojená se stříkací pistolí (2).

### Odstranění:

- Zatlačte tyčovou trysku (4) pevně do přípojky stříkací pistole (2) a otáčejte jí proti směru hodinových ručiček.
- Vytáhněte tyčovou trysku (4) směrem dopředu.

## 9.3 Vyberte nástavec (obr. 2)

Vyberte vhodný nástavec (14/15/16/17/18) pro požadovanou práci:

- Turbotryska (14):**  
Turbotryska (14) je se svým rotujícím vodním proudem vhodná zejména k odstraňování ulpělých nečistot.
- Variabilní tryska (15):**  
Variabilní tryska (15) je díky svému plochému proudu vhodná zejména pro čištění povrchů. Otáčením hrotu trysky můžete nastavit šířku vodního proudu.
- Adaptér Kärcher (16):**  
Adaptér Kärcher (16) umožňuje používat příslušenství značky Kärcher.
- Mycí kartáč (17):**  
Mycí kartáč (17) se zásadně používá bez vyvíjení tlaku. Je vhodný pro čištění choulostivých povrchů. Voda protéká štětinami, což umožňuje rovnoměrné a šetrné čištění.
- Čistič teras (18):**  
Čistič teras (18) je se svými rotujícími tryskami vhodný pro rovnoměrné a důkladné čištění velkých plochých povrchů. Čističem teras (18) pomalu a rovnoměrně přejíždějte po čištěné ploše.

## 9.4 Připojení / odpojení nástavců (14/15/16/17/18) (obr. 2)

- Vyberte vhodný nástavec (14/15/16/17/18) pro požadovanou práci.
- K používání turbotrysky (14), variabilní trysky (15) nebo čističe teras (18) nasadte tyčovou trysku (4) na stříkací pistolí (2), jak je popsáno v 9.2.
- K používání adaptéru Kärcher (16) a mycího kartáče (17) sejměte tyčovou trysku (4) ze stříkací pistole (2), jak je popsáno v 9.2.
- Nástavce (14/15/16/17/18), které nepoužijete, můžete nechat uložené v držáku (13).

### Připojení:

**Turbotryska (14) / Variabilní tryska (15) / Čistič teras (18)**

- Nasadte vhodný nástavec (14/15/18) na tyčovou trysku (4) a otáčejte jím (14/15/18), až slyšitelně zacvakne.

### Adaptér Kärcher (16) / Mycí kartáč (17)

- Vložte vhodný nástavec (16/17) do stříkací pistole (2).
- Zatlačte vhodný nástavec (16/17) pevně do přípojky stříkací pistole (2) a otáčejte jím (16/17), až slyšitelně zacvakne.

### Odstranění:

### Turbotryska (14) / Variabilní tryska (15) / Čistič teras (18)

- Stiskněte odblokování (4a) na předním konci tyčové trysky (4) a nástavec (14/15/18) vytáhněte dopředu.

### Adaptér Kärcher (16) / Mycí kartáč (17)

- Zatlačte nástavec (16/17) pevně do přípojky stříkací pistole (2) a otáčejte jím proti směru hodinových ručiček.
- Vytáhněte nástavec (16/17) směrem dopředu.

## 10 Obsluha

### POZOR

Před uvedením do provozu výrobek bezpodmínečně kompletně smontujte!

### POZOR

Výrobek provozujte pouze v poloze nastojato, nikdy ne naležato.

### ⚠ NEBEZPEČÍ

**Pokud se výrobek převrátí, okamžitě ho vypněte a odpojte od sítě!**  
**Hrozí nebezpečí úrazu elektrickým proudem!**  
**Teprve pak výrobek znovu uveďte do vzpřímené polohy nastojato.**  
**Pro vlastní bezpečnost počkejte cca pět minut, než opět obnovíte elektrické připojení!**

### ⚠ VAROVÁNÍ

Dávejte pozor na zpětný ráz vystupujícího proudu vody. Zajistěte si bezpečnou stabilitu a pevně držte stříkací pistolí.  
Jinak byste mohli zranit sebe nebo jiné osoby!

### ⚠ VAROVÁNÍ

V případě netěsnosti vodovodního systému výrobek ihned vypněte a odpojte ho od sítě.  
Hrozí nebezpečí úrazu elektrickým proudem!  
Začněte znovu připojovat vodovodní přípojky.

### Upozornění:

Nepoužívejte výrobek se zavřeným vodovodním kohoutkem. Chod na sucho výrobek poškodí.

## 10.1 Používání čisticích prostředků (obr. 2)

### Upozornění:

Používejte pouze čisticí prostředky, které jsou pro výrobek schválené.

1. Chcete-li naplnit nádobu na čisticí prostředek (11), vytáhněte ji z držáku na vysokotlakém čističi.
2. Sejměte uzávěr se sací hadicí (11a) z nádoby na čisticí prostředek (11).
3. Naplňte nádobu na čisticí prostředek (11) vhodným čisticím prostředkem.
4. Nasadte uzávěr se sací hadicí (11a) a vložte nádobu na čisticí prostředek (11) zpět do držáku na vysokotlakém čističi.
5. Použijte mycí trysku (17).  
Čisticí prostředek se automaticky nasaje.

## 10.2 Zapnutí/vypnutí výrobku (obr. 1)

### Zapnutí

1. Spojte zahradní hadici s rychlospojkou\* se spojkou (12a) na přípojece vody (12).
2. Zapojte síťovou zástrčku do zásuvky.
3. Otevřete úplně vodovodní kohoutek.
4. Zapněte výrobek spínačem pro zapnutí/vypnutí (7).  
Výrobek zapněte vždy až poté, co připojíte všechny vodovodní přípojky a zkontrolujete jejich těsnost.  
Motor se zapíná, dokud se nevytvoří potřebný tlak.  
Po vytvoření tlaku se motor vypne.
5. Odblokujte zapínací páku (2a) aktivací spínací západky (2b).
6. Stiskněte zapínací páku (2a) stříkáci pistole (2).  
Motor nastartuje automaticky.
7. Puštěním zapínací páky (2a) se výrobek vypne, vysoký tlak v systému zůstane zachován.

### Vypnutí

1. Vypněte výrobek spínačem pro zapnutí/vypnutí (7).
2. Vytáhněte síťovou zástrčku ze zásuvky.
3. Zavřete vodovodní kohoutek.
4. Odpojte vysokotlaký čistič od přívodu vody.
5. Stiskněte zapínací páku (2a) stříkáci pistole (2), abyste uvolnili stávající tlak v systému.
6. Zablokujte zapínací páku (2a) aktivací spínací západky (2b).

## 10.3 Funkce samonasávání

### ⚠ NEBEZPEČÍ

**Samotný výrobek nesmí být ponořen do otevřeného zdroje vody.  
Hrozí nebezpečí úrazu elektrickým proudem.**

Výrobek můžete používat také nezávisle na vodovodu (např. sud na dešťovou vodu\*) díky integrované funkci odsávání vody.

Tuto funkci lze používat pouze se sací hadicí s filtračním košem\*.

\* = není nutně zahrnuto v rozsahu dodávky!

### Upozornění:

- Chod na sucho výrobek poškodí.
  - Výrobek by se neměl nacházet výše než bod odběru vody.
1. Nasuňte sací hadici s filtračním košem na spojkou (12a) přípojky vody (12).
  2. Zavěste konec s filtračním košem do místa odběru vody.  
Dbejte na dostatečnou zásobu vody a bezpečný průvod vody.
  3. Sejměte tyčovou trysku (4) ze stříkáci pistole (2).  
Stiskněte zapínací páku (2a) stříkáci pistole (2) a teprve pak zapněte výrobek.
  4. Výrobek začne nasávat vodu a vzduch může unikat.
  5. Když už ve výrobku není žádný vzduch, můžete zapínací páku (2a) stříkáci pistole (2) pustit.

## 10.4 Ukončení provozu

1. Po práci s čisticími prostředky propláchněte systém čistou vodou.  
Za tím účelem odstraňte nádrž na čisticí prostředek (11).
2. Vypněte výrobek podle popisu v 10.2.
3. Vyjměte vysokotlakou hadici (8), jak je popsáno v 9.1.
4. Sejměte nástavec podle popisu v 9.2 z tyčové trysky (4).
5. Stříkáci pistolí (2) s tyčovou tryskou (4) uložte do držáku (4a).

## 11 Čištění a údržba

### ⚠ VAROVÁNÍ

**Nechte opravářské práce a údržbové práce, které nejsou popsány v tomto návodu k obsluze, provést ve specializované dílně. Používejte pouze originální náhradní díly.**

### ⚠ VAROVÁNÍ

**Nesprávná údržba nebo čištění mohou způsobit zranění!**

### ⚠ VAROVÁNÍ

**Při čištění, opravách a údržbě může výrobek nečekaně spustit, což může vést k zraněním a popálením.**

- Vypněte výrobek.
- Vytáhněte síťovou zástrčku.
- Výrobek nechte vychladnout.

## 11.1 Čištění

### ⚠ VAROVÁNÍ

**Nestříkejte výrobek vodou ani jej nečistěte pod tekoucí vodou. Hrozí nebezpečí úrazu elektrickým proudem a výrobek by se mohl poškodit.**

- Udržujte ochranná zařízení, větrací štěrbiny a plášť motoru pokud možno bez prachu a nečistot. Očtěte výrobek čistou tkaninou nebo jej vyfoukejte stlačeným vzduchem s nízkým tlakem. Doporučujeme výrobek vyčistit ihned po každém použití.
- Neponořujte výrobek pro čištění nikdy do vody nebo jiných kapalin.
- Čistěte výrobek pravidelně vlhkým hadrem a trochou mazacího mýdla. Nepoužívejte žádné čisticí prostředky ani rozpouštědla; mohly by poškodit plastové díly výrobku. Dbejte na to, aby se dovnitř výrobku nemohla dostat žádná voda.
- Udržujte výrobek stále čistý, suchý a bez oleje nebo mazacích tuků. Po každém použití a před uskladněním očtete prach.

### 11.1.1 Čištění trysky (obr. 2)

1. Cizí tělesa ze zanesených trysek (14, 15) můžete odstranit pomocí jehly na čištění trysky (19).
2. Trysky (14, 15) vypláchněte vodou, abyste odstranili možná cizí tělesa.

### 11.1.2 Čištění síťové vložky (obr. 1, 2)

1. Síťovou vložku vestavěnou ve spojnici (12a) a přípojce vody (12), čistěte v pravidelných intervalech.
2. Za tím účelem odšroubujte spojnku (12a) z přípojky vody (12).
3. Vyčistěte síťovou vložku pomocí jehly na čištění trysky (19).

## 11.2 Údržba

Výrobek je bezúdržbový.

Uvnitř tohoto výrobku se nenachází díly, které by mohl opravovat uživatel. obraťte se na kvalifikovaného odborníka, aby výrobek zkontroloval a opravil.

- Zkontrolujte výrobek před každým použitím z hlediska zjevných vad, jako např. volné, opotřebené nebo poškozené díly.

## 12 Skladování a přeprava

<b>VAROVÁNÍ</b>
<p><b>Nebezpečí zranění a popálení!</b></p> <p>Výrobek se může neočekávaně nastartovat a způsobit zranění.</p> <ul style="list-style-type: none"> <li>– Před všemi čisticími a údržbovými pracemi vypněte motor.</li> <li>– Nechte motor vychladnout.</li> <li>– Vytáhněte síťovou zástrčku.</li> </ul>

- Výrobek úplně vyprázdněte.
- Vyčistěte výrobek a zkontrolujte, zda není poškozený.

### 12.1 Skladování

Uložte výrobek a jeho příslušenství na tmavém, suchém místě chráněném před mrazem a nedostupném pro děti. Optimální skladovací teplota se pohybuje mezi 5°C a 30°C.

Výrobek uchovávejte v originálním balení.

Výrobek zakryjte, aby byl chráněn před prachem nebo vlhkostí. Návod k obsluze uchovávejte v blízkosti výrobku.

Nástavce (14/15/16/17/18), které nepoužijete, můžete nechat uložené v držáku (13).

## 12.2 Přeprava

1. Pro přepravu výrobku jej odpojte od elektrické sítě a nainstalujte jej na jiném k tomu určeném místě.
2. Výrobek se smí přepravovat pouze za rukojeť (1) k tomu určenou a na kolech (5).
3. Zvedněte výrobek pro přepravu přes schody nebo překážky.
4. Abyste zabránili poškození a zranění, zajistěte výrobek proti převrácení a posunutí během přepravy ve vozidlech.

## 13 Elektrické připojení

**Instalovaný elektromotor je připojen v provozuschopném stavu. Přípojka musí odpovídat příslušným předpisům VDE a DIN. Těmto předpisům musí odpovídat síťová přípojka zákazníka i použité prodlužovací kabely.**

- Výrobek splňuje požadavky normy EN 61000-3-11 a podléhá zvláštním přípojovacím podmínkám. To znamená, že použití libovolných, volně vybraných přípojovacích bodů není přípustné.
- Výrobek může při špatných podmínkách sítě způsobit přechodné výkyvy napětí.
- Výrobek je určen výhradně k používání na přípojních bodech, které
  - a) nepřekračují maximální přípustnou impedanci sítě „Z“ (Z<sub>max.</sub> = 0,471 Ω) nebo
  - b) mají trvalou proudovou zatížitelnost sítě nejméně 100 A na fázi.
- Vy jako uživatel se musíte ujistit, v případě potřeby i dotazem u svého dodavatele energie, zda váš přípojovací bod, na kterém chcete výrobek provozovat, splňuje jeden ze dvou uvedených požadavků a) nebo b).

### 13.1 Poškozená elektrická přípojná vedení

U elektrických přípojních vedení často dochází k poškození izolace.

Jeho příčinami mohou být:

- Otláčená místa, je-li přípojné vedení vedeno oknem nebo štěrbinou ve dveřích,
- Místa zlomu kvůli nevhodnému upevnění nebo vedení přípojného vedení,
- Zlomení kvůli přejetí přes přípojné vedení,
- Poškození izolace kvůli vytržení z nástěnné zásuvky,
- Praskliny v důsledku stárnutí izolace.

Takto vadná přípojná vedení nesmí být používána a kvůli poškození izolace jsou životu nebezpečná.

Pravidelně kontrolujte, zda elektrická přípojná vedení nejsou poškozená. Dávejte pozor, aby nebyl přívodní kabel při kontrole připojen do elektrické sítě.

Elektrická přípojná vedení musí odpovídat příslušným předpisům VDE a DIN. Používejte pouze přípojná vedení se stejným označením.

Potisk typového označení na přívodním kabelu je povinný.

## Bezpečnostní pokyny pro výměnu poškozených nebo vadných vedení pro připojení na síť

### Typ připojení Y

Pokud je zapotřebí výměna vedení pro připojení na síť, musí to provést výrobce nebo jeho zástupce, aby se zabránilo bezpečnostním rizikům.

## 13.2 Důležitá upozornění

Při přetížení se motor sám vypne. Po určité době na vychladnutí (čas se liší) je možné motor znovu zapnout.

## 13.3 Motor na střídavý proud

Připojení a opravy elektrické výbavy smí provádět pouze kvalifikovaný elektrikář.

- Ujistěte se, že napětí v síti odpovídá napětí uvedenému na typovém štítku výrobku.
- Prodlužovací vedení do délky 25 m musí mít průřez 1,5 čtverečního milimetru.

## 14 Oprava a objednávka náhradních dílů

Po opravě nebo údržbě se přesvědčte, zda byly namontovány všechny bezpečnostní prvky a zda jsou v bezvadném stavu. Nebezpečné součásti skladujte mimo dosah jiných osob včetně dětí.

### POZOR

Podle zákona o záruce na výrobky neručíme za škody způsobené neodbornými opravami nebo použitím neoriginálních náhradních dílů.

Obraťte se na oddělení služeb zákazníkům nebo autorizovaného odborníka. Totéž platí i pro součásti příslušenství.

Náhradní díly a příslušenství obdržíte v našem servisním středisku. Naskenujte k tomu QR kód na titulní straně.

### Připojky a opravy

Připojení a opravy elektrické výbavy smí provádět pouze kvalifikovaný elektrikář.

## 14.1 Objednávání náhradních dílů

Při objednávání náhradních dílů je třeba vyplnit tyto údaje:

- Označení modelu
- Číslo výrobku
- Údaje na typovém štítku

### Náhradní díly/příslušenství

Variabilní tryska – č. výrobku:	5907702012
Turbotryska – č. výrobku:	5907702013
Čistič teras – č. výrobku:	5907702701
Mycí kartáč – č. výrobku:	5907702702
Rotační kartáč – č. výrobku:	5907702703
Nádrž na čisticí prostředek – č. výrobku:	5907702704

Turbotryska 90° – č. výrobku:	5907702705
Adaptér Kärcher – č. výrobku:	5907702706
Hadice na čištění trubek – č. výrobku:	5907702709
Tyčová tryska – č. výrobku:	5907705006
Sací sada – č. výrobku:	7907713708

## 15 Likvidace a recyklace

### Upozornění k obalu



Balící materiály jsou recyklovatelné. Obaly prosím likvidujte způsobem šetrným k životnímu prostředí.

### Pokyny pro likvidaci elektrických a elektronických přístrojů



**Odpadní elektrická a elektronická zařízení nepatří do domovního odpadu, ale musí se sbírat a likvidovat odděleně!**

- Staré baterie, které nejsou napevno zabudované ve starém přístroji, se musí před odevzdáním bez poškození vyjmout! Jejich likvidaci upravuje zákon o bateriích.
- Majitelé nebo uživatelé elektrických a elektronických zařízení jsou ze zákona povinni je po použití vrátit.
- Koncový uživatel je zodpovědný za vymazání svých osobních údajů ze starého zařízení určeného k likvidaci!
- Symbol přeškrtnuté popelnice znamená, že se odpadní elektrická a elektronická zařízení nesmí likvidovat společně s domovním odpadem.
- Elektrická a elektronická zařízení můžete bezplatně odevzdat na následujících místech:
  - Veřejné skládky nebo sběrná místa odpadů (např. obecní stavební dvory)
  - Prodejní místa elektrospotřebičů (stacionární a online), pokud jsou obchodníci povinni je odebrat nebo to nabízejí dobrovolně.
  - Až tři kusy elektroodpadu od jednoho typu spotřebiče s délkou hrany maximálně 25 cm lze bezplatně vrátit výrobci, aniž by bylo nutné předtím zakoupit nový spotřebič od výrobce nebo jej odevzdat na jiném autorizovaném sběrném místě ve vašem okolí.
  - Pro další doplňující podmínky zpětného odběru výrobci a distributorů se obraťte na příslušný zákaznický servis.
- V případě, že výrobce dodá nový elektrospotřebič do soukromé domácnosti, může na žádost koncového uživatele zajistit bezplatný sběr elektroodpadu. Za tímto účelem kontaktujte zákaznický servis výrobce.
- Tato prohlášení se vztahují pouze na přístroje instalované a prodávané v zemích Evropské unie a podléhající evropské směrnici 2012/19/EU. V zemích mimo Evropskou unii mohou pro likvidaci elektroodpadu platit jiné předpisy.

## 16 Odstraňování poruch

Porucha	Možná příčina	Řešení
Výrobek neběží.	Výrobek je vypnutý. Spínač pro zapnutí/vypnutí je vypnutý.	Zapněte výrobek spínačem pro zapnutí/vypnutí.
	Poškozené vedení pro připojení na síť.	Vypněte výrobek a odpojte jej ze sítě. Zkontrolujte vedení pro připojení na síť, zda není poškozené. V případě potřeby nechte vyměnit vedení pro připojení na síť u autorizovaného odborníka.
	Vadné napájení.	Zkontrolujte, zda elektrické zařízení odpovídá údajům na typovém štítku.
Výrobek nemá tlak.	Pokles tlaku ve vedení.	Zkontrolujte přívod vody.
Silné kolísání tlaku.	Tryska je znečištěná nebo ucpaná.	Vyláchněte trysku vodou. V případě potřeby vyčistěte otvor trysky pomocí jehly na čištění trysky.
Netěsnost ve vodovodním systému.	Nesprávně namontované přípojky.	Vypněte výrobek a odpojte jej ze sítě. Znovu připojte výrobek k vodovodnímu potrubí.

## 17 EU prohlášení o shodě

### Překlad originálního prohlášení o shodě

#### Výrobce:

Scheppach GmbH  
Günzburger Straße 69  
D-89335 Ichenhausen

Prohlašujeme na svou výlučnou odpovědnost, že zde popsaný výrobek odpovídá platným směrnici a normám.

Značka: **SCHEPPACH**  
Název výrobku: **VYSOKOTLAKÝ ČISTIČ – HCE2600x**  
Č. v.ýr. **59077499942**

#### Směrnice EU:

2014/30/EU, 2006/42/EG, 2000/14/EG\_2005/88/EG, 2011/65/EU\*

\* Výše popsaný předmět prohlášení splňuje předpisy směrnice 2011/65/EU Evropského parlamentu a Rady ze dne 8. června 2011 pro omezení používání určitých nebezpečných látek v elektrických a elektronických zařízeních.

#### 2000/14/EG\_2005/88/EG – Příloha: V

Zaručená hladina akustického výkonu ( $L_{WA}$ ): 94 dB  
Naměřená hladina akustického výkonu ( $L_{WA}$ ): 92 dB

#### Použité normy:

EN 60335-1:2012+A11+A13+A1+A14+A2+A15;  
EN 60335-2-79:2012; EN 62233:2008;  
EN 55014-1:2021; EN 55014-2:2021;  
EN 61000-3-2:2019+A1; EN 61000-3-11:2019

#### Pracovník pověřený dokumentací:

Georg Kohler  
Günzburger Str. 69  
D-89335 Ichenhausen  
Ichenhausen, 26.03.2026

  
Simon Schünk  
Division Manager Product Center



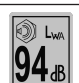
  
Andreas Pecher  
Head of Project Management



## Tartalomjegyzék

1	Bevezetés .....	14
2	A termék leírása (1 - 5. ábra) .....	14
3	Szállított elemek (2. ábra) .....	15
4	Rendeltetésszerű használat .....	15
5	Biztonsági utasítások .....	15
6	Műszaki adatok .....	17
7	Kicsomagolás .....	18
8	Összeszerelés .....	18
9	Üzembe helyezés előtt .....	18
10	Kezelés .....	19
11	Tisztítás és karbantartás .....	21
12	Tárolás és szállítás .....	21
13	Elektromos csatlakozás .....	21
14	Javítások és pótalkatrészek rendelése .....	22
15	Ártalmatlanítás és újrahasznosítás .....	22
16	Hibaelhárítás .....	23
17	EU megfelelőségi nyilatkozat .....	24
18	Robbantott ábra .....	35

## A terméken található szimbólumok magyarázata

A kézikönyvben használt szimbólumok arra szolgálnak, hogy felhívják a figyelmet a lehetséges kockázatokra. A biztonsági szimbólumokat, valamint az ezeket kísérő magyarázatokat pontosan értelmezni kell. Maguk a figyelmeztetések nem hárítják el a kockázatokat, és nem helyettesítik a balesetek megelőzése érdekében hozott megfelelő intézkedéseket.

	Üzembe helyezés előtt olvassa el és vegye figyelembe a használati útmutatót és a biztonsági utasításokat!
	Viseljen védőszemüveget.
	Viseljen hallásvédőt.
	Ne irányítsa a nagynyomású sugarat személyekre, állatokra, elektromos felszerelésekre vagy magára a termékre.
	A terméket nem szabad közvetlenül az ivóvizet biztosító közműhálózatra csatlakoztatni.
	Karbantartási, átszerelési és beállítási, valamint tisztítási munkákat csak a motor kikapcsolása és a hálózati csatlakozó kihúzása után szabad végezni!
	A termék garantált hangteljesítményszintje.

	A termék megfelel a hatályos európai irányelveknek.
	A termék megfelel a vonatkozó szerbiai irányelveknek.

## 1 Bevezetés

### Gyártó:

Schepbach GmbH  
Günzburger Straße 69  
D-89335 Ichenhausen

### Tisztelt Ügyfelünk!

Sok örömet és sikert kívánunk új terméke használatához.

### Megjegyzés:

A termék gyártója a hatályos termékfelelősségi törvény szerint nem felelős a terméken esett vagy a termék által okozott károkért a következő esetekben:

- Szakszerűtlen kezelés
- Az üzemeltetési útmutató figyelmen kívül hagyása
- Illetéktelen szakember, harmadik fél által végzett javítás
- Nem eredeti pótalkatrészek beépítése és cseréje
- Nem rendeltetésszerű használat
- Az elektromos berendezés meghibásodása a nemzeti elektromos előírások és rendelkezések be nem tartása miatt.

### Vegye figyelembe a következőket:

A kezelési útmutató a termék részét képezi.

Fontos megjegyzéseket tartalmaz arról, hogyan dolgozhat a termékkel biztonságosan, szakszerűen és gazdaságosan, hogyan kerülheti el a veszélyeket, csökkentheti a javítási költségeket és az időkieséseket, és növelheti a termék megbízhatóságát és élettartamát. A jelen kezelési útmutató biztonsági rendelkezésein túl feltétlenül tartsa be az országában a termék üzemeltetésével kapcsolatosan érvényes előírásokat is.

A termék használata előtt ismerkedjen meg az összes kezelési és biztonsági utasítással. A terméket csak a leírtaknak megfelelően, a megadott alkalmazási területen üzemeltesse. Őrizze meg jól a kezelési útmutatót, és ha a terméket továbbadja harmadik személynek, adja át vele együtt az összes dokumentumot is.

## 2 A termék leírása (1 - 5. ábra)

1. Fogantyú (tömlődobbal)
- 1a. Csavar
2. Szórópisztoly
- 2a. Bekapcsolókar (szórópisztoly)
- 2b. Bekapcsoló retesz (szórópisztoly)
- 2c. Csatlakozó (szórópisztoly)
- 2d. Kireteszelő kar (szórópisztoly)
3. Lándzsatartó
4. Lándzsa
- 4a. Kireteszelő kar (Lándzsa)
5. Kerekek
6. Csatlakozó (Nagynyomású tömlő)
7. Be-/kikapcsoló
8. Nagynyomású tömlő

- 9. Tekerőkar (tömlődob)
- 9a. Rögzítő csipesz
- 10. Tartó (hálózati csatlakozóvezeték)
- 10a. Hálózati csatlakozóvezeték (nincs ábrázolva)
- 11. Tisztítószertartály
- 11a. Zárókupak szívótömlővel
- 12. Vízcsatlakozás
- 12a. Csatlakozó (vízcsatlakozás)
- 13. Tartó (tartozék)
- 14. Turbó szívófej
- 15. Változó fúvóka
- 16. Kärcher adapter
- 17. Mosókefe
- 18. Terasztisztító
- 19. Fúvókatisztító tű

### 3 Szállított elemek (2. ábra)

Tétel	Darab- szám	Megnevezés
1.	1 db	Fogantyú (tömlődobbal)
1a.	2 db	Csavar
2.	1 db	Szórópisztoly
3.	1 db	Lándzsatartó
4.	1 db	Lándzsa
8.	1 db	Nagynyomású tömlő
10.	1 db	Tartó (hálózati csatlakozóvezeték)
11.	1 db	Tisztítószertartály
12.	1 db	Csatlakozó (vízcsatlakozás)
14.	1 db	Turbó szívófej
15.	1 db	Változó fúvóka
16.	1 db	Kärcher adapter
17.	1 db	Mosókefe
18.	1 db	Terasztisztító
19.	1 db	Fúvókatisztító tű
	1 db	Nagynyomású mosó
	1 db	Üzemeltetési útmutató

### 4 Rendeltetésszerű használat

A nagynyomású mosó az alábbiak szerint használható:

- gépek, járművek, építmények, szerszámok, homlokzatok, teraszok, kerti eszközök, stb. tisztítására nagy-nyomású sugárral.
- eredeti tartozékokkal és cserealkatrészekkel.
- a tisztítandó tárgyra vonatkozó gyártói útmutatások figyelembe vétele mellett.

Csak a rendeltetésének megfelelően használja a terméket. Minden ettől eltérő használat nem rendeltetésszerűnek minősül. Az ebből fakadó minden kárért és sérülésért nem a gyártó, hanem a felhasználó viseli a felelősséget.

A rendeltetésszerű használat része a biztonsági utasítások betartása, valamint a kezelési útmutatóban foglalt szerelési és üzemeltetési utasítások betartása is.

A terméket használó és karbantartó személyeknek ismerniük kell ezeket, és tájékozottnak kell lenniük a lehetséges veszélyekről.

Ha a terméken módosítást végez, az ebből eredő kárért a gyártó nem vállal felelősséget.

A terméket kizárólag a gyártó eredeti alkatrészeivel és eredeti tartozékaival szabad üzemeltetni.

Tartsa be a gyártó biztonsági, munkavégségi és karbantartási előírásait, valamint a műszaki adatokban meghatározott méreteket.

Kérjük, vegye figyelembe, hogy termékeinket rendeltetésük szerint nem kisipari, kéziipari vagy ipari használatra tervezték. A termékre semmilyen garanciát nem vállalunk, ha kisipari, kéziipari vagy ipari, valamint ezekkel egyenértékű tevékenységekhez használja.

### Az üzemeltetési útmutatóban használt jelzőszavak magyarázata:

#### VESZÉLY

Ez a jelzőszó olyan közvetlenül fenyegető veszélyes helyzetre utal, amely súlyos sérülést vagy halálos balesetet okoz, ha nem kerülik el.

#### FIGYELMEZTETÉS

Ez a jelzőszó olyan lehetséges veszélyhelyzetre utal, amely súlyos sérülést vagy halálos balesetet okozhat, ha nem kerülik el.

#### VIGYÁZAT

Ez a jelzőszó olyan lehetséges veszélyhelyzetre utal, amely csekélyebb vagy könnyebb sérülést okozhat, ha nem kerülik el.

#### FIGYELEM

Ez a jelzőszó olyan lehetséges veszélyhelyzetre utal, amely anyagi járt okozhat a termékekben vagy más vagyontárgyakban/tulajdonban, ha nem kerülik el.

### 5 Biztonsági utasítások

Az összes biztonsági utasítást és útmutatót őrizze meg későbbi használat céljából.

A biztonsági utasításokban használt „elektromos szerzősám” fogalom a hálózatról üzemeltetett elektromos szerzőszámokra (hálózati vezetékkel), illetve az akkumulátorról üzemeltetett elektromos szerzőszámokra (hálózati vezeték nélkül) vonatkozik.

#### FIGYELMEZTETÉS

**Olvassa el az összes biztonsági utasítást, egyéb utasítást, ábrát és műszaki adatot, melyet az elektromos szerzőszámhoz mellékeltek.**

A következő útmutatások betartásának elmulasztása áramütést, tüzet és/vagy súlyos sérüléseket okozhat.

#### 5.1 Általános biztonsági utasítások

- A terméket gyermekeknek nem szabad használniuk. A gyermekeket felügyelni kell, hogy ne játszhassanak a termékkel. Ezt a terméket csökkent fizikai, érzékszervi vagy szellemi képességekkel, illetve hiányos tapasztalattal és tudással rendelkező személyek akkor használhatják, ha felügyelik őket, vagy a termék biztonságos használatát illetően képzésben részesültek, és megértik az ebből fakadó veszélyeket. Gyermekek

nem játszhatnak a készülékkel. A tisztítást és a felhasználói karbantartást nem végezhetik gyermekek felügyelet nélkül.

- Nem kezelhetik a terméket olyan személyek, akik nem ismerik az üzemeltetési útmutató tartalmát.

**⚠ FIGYELMEZTETÉS**

A nagynyomású tisztítógépet nem üzemeltetheti gyermek vagy nem betanított személy.

- Ha az üzemeltetés során üzemzavar vagy meghibásodás történik, azonnal ki kell kapcsolni a terméket, és ki kell húzni a hálózati csatlakozót. Ezt követően olvassa el az Üzemzavarok elhárítása című fejezetet.

## 5.2 Munkavégzés a termékkel

**⚠ VIGYÁZAT**

**Így kerülhetők el a balesetek és a sérülések:**

**⚠ FIGYELMEZTETÉS**

Ezt a terméket a gyártó által szállított vagy javasolt tisztítószerrel való használatra fejlesztették ki. Ha ezektől eltérő tisztítószerkeket vagy vegyszereket használ, az korlátozhatja a termék biztonságát.

**⚠ FIGYELMEZTETÉS**

**Szakszerűtlen használat mellett a nagynyomású víz sugarát veszélyt jelenthet.**

A sugarat nem szabad személyekre, feszültség alatt álló elektromos felszerelésekre vagy magára a termékre irányítani.

**⚠ FIGYELMEZTETÉS**

Ne használja a terméket, ha mások is elérhető távolságban tartózkodnak, kivéve, ha ők is viselnek védőruházatot.

**⚠ FIGYELMEZTETÉS**

A sugarat ne irányítsa saját magára vagy másokra, hogy így tisztítsa meg a ruházatát vagy a lábbelijét.

**⚠ FIGYELMEZTETÉS**

**Robbanásveszély!**

Ne permetezzen a termékkel gyúlékony folyadékot!

**⚠ FIGYELMEZTETÉS**

A terméket nem üzemeltetheti gyermek vagy nem betanított személy.

**⚠ FIGYELMEZTETÉS**

A nagynyomású tömlők, a szerelvények és a csatlólok fontosak a termék biztonsága szempontjából. Csak a gyártó által ajánlott nagynyomású tömlőket, szerelvényeket és csatlókat használja.

**⚠ FIGYELMEZTETÉS**

A termék biztonságának szavatolása érdekében csak eredeti, vagy a gyártótól származó, illetve a gyártó által engedélyezett pótalkatrészeket használjon.

**⚠ FIGYELMEZTETÉS**

A visszafolyásgátlón átfolyó víz besorolása szerint már nem számít ihatóknak.

**⚠ FIGYELMEZTETÉS**

A termék használata során aeroszolok képződhetnek. Az aeroszolok belélegzése az egészségre káros lehet.

**⚠ FIGYELMEZTETÉS**

A nagynyomású tisztításhoz az alkalmazási területtől függően a termékhez védőburkolattal ellátott szórófejek használhatók, amelyek nagymértékben csökkentik a víztartalmú aeroszolok kibocsátását. Az ilyen eszköz használata nem minden alkalmazási területen megengedett. Ha az aeroszolok elleni védelemre szolgáló védőburkolattal ellátott szórófej nem alkalmazható, a tisztítási környezettől függően FFP2 vagy azzal egyenértékű osztályú légzésvédő maszkra lehet szükség.

- A terméket mindig álló helyzetben, sík és szilárd talajon használja.
- A visszafröccsenő víz vagy szennyeződés elleni védelem érdekében viseljen megfelelő védőruházatot és védőszemüveget.
- Tegyen megfelelő intézkedéseket, hogy távol tartsa a gyermekeket a működő készüléktől.
- A készüléket ne használja éghető folyadékok vagy gázok közelében. Ennek figyelmen kívül hagyása esetén tűz- és robbanásveszély áll fenn.
- Ha érintkezésbe kerül a tisztítószerrel, öblítse le bőségesen tiszta vízzel.
- A terméket biztonságos és száraz helyen tárolja, gyermekek számára nem elérhető távolságban.

**⚠ VIGYÁZAT**

**Így kerülheti el, hogy termék megsérüljön, és ezért esetleg személyi sérülés következzen be:**

- Ne végezzen munkát a termékkel, ha az sérült, hiányos, vagy ha azon a gyártó által nem jóváhagyott átépítést végeztek. Mielőtt üzembe helyezné, vizsgálta meg a készüléket szakemberrel, hogy az összes előírt villamossági védelmi intézkedésnek eleget tesz-e.
- Ne helyezze üzembe a terméket, ha sérült a hálózati csatlakozóvezeték, a vízbetáplálás vagy más fontos alkatrész, például a nagynyomású tömlő vagy a szórópisztoly.
- Védje a terméket a fagytól és a szárazon futástól.
- A termék felnyitását csak arra illetékes villamossági szakember végezheti. Ha a készüléken javítást kell végezni, forduljon Service-Center szolgálatunkhoz.

### 5.3 Elektromos biztonság

#### VIGYÁZAT

Így kerülhetők el az áramütés okozta balesetek és sérülések:

- Ha hosszabbító vezetéket használ, akkor a csatlakozódugónak és a csatlóidomnak vízálló kivitelűnek kell lennie.

#### VIGYÁZAT

A nem megfelelő hosszabbító vezetékek veszélyesek lehetnek. Fennáll az áramütés okozta személyi sérülések veszélye.

- A terméket tartsa esőtől és nedvességtől távol. Ha a termékbe bejut a víz, az növeli az áramütés kockázatát.
- Üzembe helyezés előtt ügyeljen arra, hogy a hálózati feszültség megfeleljen az üzemi feszültségnek, mely a típus táblán van feltüntetve.
- A hálózati csatlakoztatást tapasztalt villamossági szakembernek kell végeznie, az IEC 60364-1 szabvány követelményeinek betartása mellett.
- Az elektromos csatlakozásokat mindig az összes helyben és országosan érvényes előírás betartása mellett kell kiviteleznie egy villamossági szakembernek.
- Használjon 30 mA vagy annál kisebb kioldási áramérősségű hibaáram-védőkapcsolót.
- Minden egyes használat előtt vizsgálja meg a terméket, a hálózati csatlakozóvezetékét és a csatlakozódugót, hogy nem sérültek-e.
- Ha megsérül a termék hálózati csatlakozóvezetéke, akkor a veszélyek elkerülése érdekében a gyártóval, annak ügyfélszolgálatával, vagy hasonló képesítéssel rendelkező szakemberrel cseréltesse ki.
- Ne a kábelnél fogva húzza ki a dugós csatlakozót a csatlakozóaljzatból. Óvja a kábelt a hőtől, olajtól és éles peremektől.
- Soha ne szállítsa vagy rögzítse a terméket a hálózati csatlakozóvezetékénél fogva.
- A nem megfelelő hosszabbító kábel veszélyes lehet. Amennyiben hosszabbító kábelt használ, akkor annak kültéri használatra alkalmasnak kell lennie, és a csatlakozásnak száraznak kell lennie és azt a talaj fölé kell elhelyezni. Javasoljuk, hogy ennek érdekében használjon kábeldobot, mely a csatlakozóaljzatot legalább 60 mm-rel a talaj fölé tartja. Ellenőrizze, nem sérült-e a kábel.
- Húzza ki a hálózati csatlakozót a konnektorból a terméken történő munkavégzés esetén, valamint munkaszünetekben, tisztításkor és használaton kívül.
- A hosszabbító vezeték keresztmetszete nem lehet kisebb, mint 2 x 2,5 mm<sup>2</sup>.
- Az áramütés elleni védelem érdekében viseljen zárt és erős lábbelit.
- Az áramütés elleni védelem érdekében kizárólag függőleges, álló helyzetben üzemeltesse a terméket.
- Ha már nem használja, kapcsolja ki a terméket.

### Fennmaradó kockázatok

A termék korszerű műszaki színvonalon, az elismert biztonságtechnikai előírások szerint készült. A munkavégzés során azonban ennek ellenére is felléphetnek fennmaradó kockázatok.

- Nem előírászerű villamos csatlakozóvezetékek használatakor áramütés veszélye áll fenn.
- Emellett fennállhatnak olyan, nem nyilvánvaló fennmaradó kockázatok is, melyek minden elővigyázatosság ellenére sem szüntethetők meg.
- A fennmaradó kockázatok azonban minimálisra csökkenthetők a „Biztonsági utasítások”, a „Rendeltetésszerű használat” és az üzemeltetési útmutató együttes betartásával.
- Kerülje a termék véletlen üzembe helyezését.
- Amikor üzemel a termék, tartsa távol a kezét a munkaterülettől.
- Tartsa be a kezelési útmutatóban előírt karbantartási és biztonsági utasításokat.

#### FIGYELMEZTETÉS

Ez az elektromos szerszám üzem közben elektromágneses mezőt hoz létre. Ez a mező bizonyos körülmények között negatív hatással lehet az aktív vagy passzív orvosi implantátumokra. A komoly és súlyos sérülések kockázatának elkerülése érdekében javasoljuk, hogy az orvosi implantátummal rendelkező személyek az elektromos szerszám használata előtt keressék fel orvosukat és implantátumuk gyártóját.

### 6 Műszaki adatok

Névleges feszültség	230-240 V~/ 50 Hz
Teljesítmény	2400 W
Védelmi osztály	II / □ (kettős szigetelés)
Védelmi fokozat	IPX5
Hálózati csatlakozóvezeték hossza	5 m
Nagynyomású tömlő hossza	8 m
Névleges nyomás / üzemi nyomás (p)	120 bar (12 Mpa)
Megengedett max. nyomás (p max)	180 bar (18 Mpa)
Max. bemeneti nyomás (p max)	4 bar
Névleges átfolyási mennyiség (Q)	5,5 l/perc
Max. átfolyási mennyiség (Q <sub>max</sub> )	8 l/perc
Max. bemeneti hőmérséklet (T in max)	50 °C
Tömeg	11 kg

A műszaki változtatás jogát fenntartjuk!

#### FIGYELMEZTETÉS

A zaj súlyos következményekkel járhat az egészségre nézve. Ha a gép zajszintje meghaladja a 85 dB értéket, akkor a közelben tartózkodó személyeknek megfelelő hallásvédőt kell viselniük.

Információk a vonatkozó szabványok szerint (EN ISO 60335-2-79) mért zajképződési értékekhez:

**Zaj jellemző értékei**

L <sub>PA</sub> hangnyomásszint	76 dB
K <sub>PA</sub> mérési bizonytalanság	3 dB
L <sub>WA</sub> hangteljesítményszint	92 dB
L <sub>WA</sub> garantált hangteljesítményszint	94 dB
K <sub>WA</sub> mérési bizonytalanság	3 dB

**Rezgéssellemzők (kéz-kar rezgés)**

A <sub>h</sub> rezgés	2,5 m/s <sup>2</sup>
K mérési bizonytalanság	1,5 m/s <sup>2</sup>

A megadott teljes rezgési érték és zajkibocsátási érték mérése szabványos vizsgálati eljárással történt, és az adatok felhasználhatók az elektromos szerszám másik szerszámmal való összevetésére.

A megadott zajkibocsátási érték és teljes rezgési érték a terhelés előzetes becsüléséhez is felhasználható.

**⚠ FIGYELMEZTETÉS**

**A zajkibocsátási értékek és rezgéskibocsátási értékek az elektromos szerszám tényleges használata során eltérhetnek a megadott értékektől az elektromos szerszám alkalmazásának módjától függően, és különösen a megmunkálandó munkadarab jellege szerint.**

Próbálja meg a terheléseket a lehető legalacsonyabban tartani. Példaértékű intézkedés: a munkaidő korlátozása. Eközben az üzemelési ciklus összes részét vegye figyelembe (például azokat az időket, amikor ki van kapcsolva az elektromos szerszám, valamint azokat is, amikor be van ugyan kapcsolva, de terhelés nélkül működik).

**7 Kicsomagolás**

**⚠ FIGYELMEZTETÉS**

**A termék és a csomagolóanyag nem játékszer! Ne engedje, hogy a gyermekek a műanyag zacskókkal, fóliákkal és apró részekkel játszanak! Lenyelés és fulladás veszélye áll fenn!**

- Nyissa ki a csomagolást, és óvatosan vegye ki a terméket.
- Távolítsa el a csomagolóanyagot, valamint a csomagolási/szállítási biztosítókat (ha vannak).
- Ellenőrizze a szállított elemek hiánytalanságát.
- Ellenőrizze, nem szenvedett-e a termék és a tartozékok szállítási sérüléseket. Az esetleges sérüléseket azonnal jelentse a terméket kiszállító szállítmányozónak. Utólagos reklamációkat nem fogadunk el.
- Lehetőleg a jótállási idő lejártáig őrizze meg a csomagolást.
- A használatba vétel előtt ismerkedjen meg a termékkel a kezelési útmutató alapján.
- Tartozékként, valamint kopó- és pótkatrészként csak eredeti alkatrészeket használjon. Pótkatrészeket szakkereskedőjénél vásárolhat.

- Rendelésnél adja meg a cikkszámot, valamint a termék típusát és gyártási évét.

**8 Összeszerelés**

**⚠ FIGYELMEZTETÉS**

**Sérülésveszély!**

Csak az után dugja be a hálózati csatlakozót a csatlakozóaljzatba, hogy a terméket már előkészítette a használatra.

- Állítsa a terméket sík és vízszintes felületre (billenésbiztosan).

Szükséges szerszám:

- Kereszthornos csavarhúzó\*

\* = nem feltétlenül tartoznak a szállított elemek közé!

**8.1 A tartók felszerelése (3. ábra)**

1. Csúsztassa a hálózati csatlakozókábel tartóját (10) és a lándzsatartót (3) a termék oldalán lévő két csatlakozási pontra.

**8.2 Markolat (1) felszerelése (4. ábra)**

1. Tolja a fogantyút (1) a termék felső oldalán található rögzítőbe, és csavarozza rá két csavarral (1a). Ehhez egy csillagcsavarhúzót használjon.

**8.3 Csatlakoztassa a vízcsatlakozó (12a) csatlakozóját (12) (5. ábra)**

1. Távolítsa el a vízcsatlakozó (12) fedelét. Őrizze meg jól a fedőlapot.
2. Csavarja rá a csatlakozót (12a) a vízcsatlakozóra (12).

**9 Üzembe helyezés előtt**

**⚠ FIGYELMEZTETÉS**

**Sérülésveszély!**

Csak az után dugja be a hálózati csatlakozót a csatlakozóaljzatba, hogy a terméket már előkészítette a használatra.

**Megjegyzések:**

Kapcsolja ki a terméket, és húzza ki a dugós csatlakozót az csatlakozóaljzataból, ha tartozékot szerel fel vagy távolít el.

A hatályos előírások szerint a terméket nem szabad rendszerleválasztás nélkül az ivóvíz-hálózatra csatlakoztatni. Az IEC 12729 szabvány előírásainak megfelelő BA típusú rendszerleválasztót kell alkalmazni.

A rendszerleválasztón átfolyó víz besorolása szerint már nem számít ihatóknak.

A rendszerleválasztó szakkereskedésben szerezhető be.

A rendszerleválasztó (visszafolyás-gátló) megakadályozza, hogy a víz és a tisztítószér visszafolyjon az ivóvizet szállító vezetékbe.

- A vízbetápláláshoz használjon kereskedelmi forgalomban kapható, szokványos 1/2" méretű kerti locsolótömlőt, mely legalább 5 m hosszú.  
A 30 méteres hosszat nem szabad túllépni.

## 9.1 Nagynyomású tömlő (8) csatlakoztatása/eltávolítása (1., 2. ábra)

### Csatlakoztatás:

1. Távolítsa el a nagynyomású tömlőt (8) a szorítóbilincsekkel (9a).
2. A nagynyomású tömlőt (8) a kurbli (9) segítségével tekerje le teljesen a tömlődobról.
3. Távolítsa el a nagynyomású tömlő (8) csatlakozódugóját a tömlődobról.
4. Csatlakoztassa a nagynyomású tömlőt (8) a csavaros csatlakozás használatával a nagynyomású tisztító (6) csatlakozójához.
5. Csatlakoztassa a nagynyomású tömlő csatlakozódugóját (8) a szórópisztoly (2) csatlakozójához (2c). A csatlakozódugó hallhatóan reteszeli.

### Eltávolítás:

1. Nyomja meg a kireteszelőt (2d) a szórópisztolyon (2), és húzza ki a nagynyomású tömlőt (8).
2. Csavarja le a nagynyomású tömlőt (8) a nagynyomású tisztító csatlakozójáról (6).
3. Helyezze a nagynyomású tömlő (8) csatlakozódugóját a tömlődobra.
4. A nagynyomású tömlőt (8) a kar (9) segítségével tekerje fel teljesen a tömlődobra.
5. Csatlakoztassa a nagynyomású tömlő (8) csavaros csatlakozását a rögzítőbilincsekhez (9a).

## 9.2 A lándzsa (4) csatlakoztatása/eltávolítása (1., 2. ábra)

### Csatlakoztatás:

1. Helyezze a lándzsa végét (4) a szórópisztolyon (2) lévő megfelelő csatlakozóba.
2. Nyomja a lándzsát (4) erősen a szórópisztoly (2) csatlakozójába, és forgassa a lándzsát (4) az óramutató járásával megegyező irányba, amíg biztonságosan nem csatlakozik a szórópisztolyhoz (2).

### Eltávolítás:

1. Nyomja a lándzsát (4) erősen a szórópisztoly (2) csatlakozójába, és fordítsa el az óramutató járásával ellentétesen.
2. Húzza le a lándzsát (4) előre.

## 9.3 Feltét kiválasztása (2. ábra)

Válassza ki az elvégzendő munkának megfelelő feltétet (14/15/16/17/18):

- **Turbó szívófej (14):**  
A turbó szívófej (14) lapos sugarával különösen a macskacsapócsapok eltávolítására alkalmas.
- **Változó fúvóka (15):**  
A változó fúvóka (15) lapos sugarával különösen felületek tisztítására alkalmas. A fúvókacsúcs elforgatásával állítható a vízszög szélessége.
- **Kärcher adapter (16):**  
A Kärcher adapter (16) lehetővé teszi a Kärcher márkájú tartozékok használatát.

- **Mosókefe (17):**

A mosókefe (17) alapvetően nyomás kifejtése nélkül használható. Érzékeny felületek tisztítására alkalmas. A víz átfolyik a sörtéken, ami egyenletes és kíméletes tisztítást tesz lehetővé.

- **Terasztisztító (18):**

Forgó fúvókaival a terasztisztító (18) nagy, sík felületek egyenletes és alapos tisztítására alkalmas. A terasztisztítót (18) lassan és egyenletesen mozgassa a tisztítandó felületen.

## 9.4 A feltétek (14/15/16/17/18) csatlakoztatása/eltávolítása (2. ábra)

- Válassza ki az elvégzendő munkának megfelelő feltétet (14/15/16/17/18).
- A turbófúvóka (14), a változtatható fúvóka (15) vagy a terasztisztító (18) használatához csatlakoztassa a lándzsát (4) a szórópisztolyhoz (2) a 9.2 fejezetben leírtak szerint.
- A Kärcher adapter (16) és a mosókefe (17) használatához vegye ki a lándzsát (4) a szórópisztolyból (2) a 9.2 fejezetben leírtak szerint.
- A nem használt feltéteket (14/15/16/17/18) a tartóban (13) tárolhatja.

### Csatlakoztatás:

#### Turbó szívófej (14) / Változó fúvóka (15) / Terasztisztító (18)

1. Helyezze a megfelelő feltétet (14/15/18) a lándzsára (4), és forgassa a feltétet (14/15/18), amíg hallja, hogy a helyére nem kattant.

#### Kärcher adapter (16) / Mosókefe (17)

1. Helyezze be a megfelelő feltétet (16/17) a szórópisztolyba (2).
2. Nyomja a megfelelő feltétet (16/17) erősen a szórópisztoly (2) csatlakozójába, és forgassa el a megfelelő feltétet(16/17), amíg hallja, hogy a helyére nem kattant.

### Eltávolítás:

#### Turbó szívófej (14) / Változó fúvóka (15) / Terasztisztító (18)

1. Nyomja meg a kireteszelő kart (4a) a lándzsa (4) elülső végén, és húzza előre a feltétet (14/15/18).

#### Kärcher adapter (16) / Mosókefe (17)

1. Nyomja a feltétet (16/17) erősen a szórópisztoly (2) csatlakozójába, és fordítsa el az óramutató járásával ellentétesen.
2. Húzza előre és vegye le a rögzítőelemet (16/17).

## 10 Kezelés

### FIGYELEM

Mielőtt üzembe helyezné a terméket, feltétlenül szerelje össze teljesen!

### FIGYELEM

A terméket csak álló helyzetben működtesse, soha ne fekvő helyzetben.

**⚠ VESZÉLY**

**Ha a termék felborul, azonnal kapcsolja ki, és válassza le az áramforrásról!  
Fennáll az áramütés veszélye!  
Most állítsa a terméket függőleges, álló helyzetbe.  
Saját biztonsága érdekében várjon kb. öt percet, mielőtt újra csatlakoztatná az elektromos csatlakozót!**

**⚠ FIGYELMEZTETÉS**

Ügyeljen a kilépő vízsugár általi visszaütésre. Mindig ügyeljen arra, hogy biztosan álljon a lábán, és tartsa jó erősen a szórópisztolyt. Ellenkező esetben saját maga vagy mások is megsérülhetnek.

**⚠ FIGYELMEZTETÉS**

A vízrendszer szivárgása esetén azonnal kapcsolja ki a terméket, és azonnal válassza le a hálózatról. Fennáll az áramütés veszélye!  
Kezdje előlőről a vízcsatlakozók csatlakoztatásával.

**Megjegyzés:**

Ne üzemeltesse a terméket, ha a vízcsap el van zárva. A szárazon futás kárt tesz a termékben.

**10.1 Tisztítószerek használata (2. ábra)**

**Megjegyzés:**

Csak olyan tisztítószert használjon, amely engedélyezett a termékhez.

1. A tisztítószert tartályának (11) feltöltéséhez húzza ki a tartályt a nagynyomású mosón kialakított tartóból.
2. Távolítsa el a zárókupakot a szivótmömlővel együtt (11a) tisztítószertartályról (11).
3. Töltse fel a tisztítószertartályt (11) megfelelő tisztítószerral.
4. Szerelje fel a zárókupakot a szivótmömlővel együtt (11a), és tegye vissza a tisztítószertartályt (11) a nagynyomású mosón kialakított tartóba.
5. Használja a mosófűvökát (17).  
A termék automatikusan felszívja a tisztítószert.

**10.2 A termék be-/kikapcsolása (1. ábra)**

**Bekapcsolás**

1. Csatlakoztasson egy gyorscsatlakozóval\* ellátott kerti tömlőt a vízcsatlakozó (12) csatlakozójához (12a).
2. Dugja a hálózati csatlakozót a csatlakozóaljzatba.
3. Nyissa meg teljesen a vízcsapot.
4. Kapcsolja be a terméket a be-/kikapcsolóval (7). Csak akkor kapcsolja be a terméket, ha minden vízcsatlakozást csatlakoztatott, és azok tömörök. A motor bekapcsol, míg fel nem épül a szükséges nyomás. Miután felépült a nyomás, a motor kikapcsol.
5. Oldja ki a bekapcsolókart (2a) a bekapcsoló retesz (2b) megnyomásával.

6. Nyomja meg a szórópisztoly (2) bekapcsoló karját (2a).  
A motor automatikusan elindul.
7. Ha elengedi a bekapcsoló kart (2a), a termék kikapcsol, de a rendszerben fennálló nagynyomás fennmarad.

**Kikapcsolás**

1. Kapcsolja ki a terméket a be-/kikapcsolóval (7).
2. A hálózati csatlakozót húzza ki a dugaszoló aljzatból.
3. Zárja el a vízcsapot.
4. Válassza le a nagynyomású tisztítógépet a vízellátásról.
5. Nyomja meg a szórópisztoly (2) bekapcsoló karját (2a), hogy leépüljön a rendszerben fennálló nyomás.
6. Reteszelve a bekapcsolókart (2a) a bekapcsoló retesz (2b) megnyomásával.

**10.3 Önfelszívó funkció**

**⚠ VESZÉLY**

**Magát a terméket nem szabad nyílt vízforrásba meríteni.  
Fennáll az áramütés okozta személyi sérülések veszélye.**

A termék vízvezetékől függetlenül (például esővíz-gyűjtő tartályról\*) is használható a beépített vízbeszívó funkció révén.

Ezt a funkciót kizárólag szűrőkosárral\* ellátott szivótömlőn keresztül szabad használni.

\* = nem feltétlenül tartoznak a szállított elemek közé!

**Megjegyzés:**

- A szárazon futás kárt tesz a termékben.
  - A terméknek nem szabad magasabban állnia a vízvételi helynél.
1. Dugja rá a szűrőkosárral ellátott elszívó tömlőt a vízcsatlakozás (12a) csatlakozójára (12).
  2. Lógassa be a szűrőkosárral felszerelt végét a vízvételi helyre.  
Ügyeljen rá, hogy elegendő víztartalék és biztonságos vízellátás álljon rendelkezésre.
  3. Vegye le a szórópisztoly (2) lándzsáját (4).  
Nyomja meg a szórópisztoly (2) bekapcsoló karját (2a) és csak akkor kapcsolja be a terméket.
  4. A termék elkezd felhívni a vizet, és így el tud távozni belőle a levegő.
  5. Ha a termékben már nem maradt levegő, elengedheti a szórópisztoly (2) bekapcsoló karját (2a).

**10.4 Üzem befejezése**

1. Miután tisztítószerral végzett munkát, öblítse át a rendszert tiszta vízzel.  
Ehhez távolítsa el a tisztítószertartályt (11).
2. Kapcsolja ki a terméket 10.2 fejezetben leírtak szerint.
3. Szerelje le a nagynyomású tömlőt (8) a 9.1 fejezetben leírtak szerint.
4. Vegye le a feltétet a 9.2 fejezetben leírtak szerint a lándzsáról (4).

- A szűrőpisztolyt (2) a lándzsával (4) együtt helyezze be a tartóba (4a).

## 11 Tisztítás és karbantartás

### FIGYELMEZTETÉS

**Azokat a javítási és karbantartási munkálatokat, melyeket a jelen üzemeltetési útmutató nem ismertet, végeztesse el szakműhelyben. Csak eredeti pótalkatrészeket használjon.**

### FIGYELMEZTETÉS

**A nem megfelelő karbantartási vagy tisztítási munkák sérüléseket okozhatnak!**

### FIGYELMEZTETÉS

**Tisztítási, javítási és karbantartási munkálatok során a termék váratlanul beindulhat, ami sérüléseket és égési sérüléseket okozhat.**

- Kapcsolja ki a terméket.
- Húzza ki a hálózati csatlakozót.
- Hagyja kihűlni a terméket.

### 11.1 Tisztítás

#### FIGYELMEZTETÉS

Ne permetezze le a vízzel a terméket, és ne tisztítsa folyó víz alatt. Fennáll az áramütés veszélye, és károsodhat a termék.

- A védőberendezéseket, levegőnyílásokat és a motorházat tartsa portól és szennyeződéstől mentesen, amennyire csak lehetséges. Dörzsölje le a terméket tiszta ronggyal, vagy fúvassa ki alacsony nyomású sűrített levegővel. Azt javasoljuk, hogy a terméket minden használat után rögtön tisztítsa meg.
- A terméket a tisztításhoz semmi esetre se merítse vízbe vagy más folyadékba.
- Rendszeresen tisztítsa meg a terméket nedves ronggyal és némi kenőszappannal. Ne használjon tisztító- vagy oldószereket; ezek kikezdehetnek a termék műanyag alkatrészeit. Ügyeljen arra, hogy ne juthasson víz a termék belsejébe.
- A terméket mindig tartsa tisztán, szárazon, olajtól és kenőzsírtól mentesen. Minden egyes használat után, illetve tárolás előtt távolítsa el róla a port.

#### 11.1.1 A fúvóka tisztítása (2. ábra)

- Az eldugult fúvókából (14, 15) a fúvókatisztító tű (19) segítségével lehet eltávolítani az idegen testeket.
- A fúvókákat (14, 15) utólag öblítse át vízzel, hogy eltávolítsa belőle az esetleges idegen testet.

#### 11.1.2 A szűrőbetét tisztítása (1. , 2 ábra)

- Rendszeres időközönként tisztítsa meg a szűrőbetétet, amely a csatlakozó (12a) és a vízcsatlakozó (12) közé van beszerelve.
- Csavarja le a csatlakozót (12a) a vízcsatlakozóról (12).

- Tisztítsa meg a szűrőbetétet a fúvókatisztító tűvel (19).

## 11.2 Karbantartás

A termék nem igényel karbantartást.

A termék belsejében nincs olyan alkatrész, melyet a felhasználó meg tudna javítani. A termék felülvizsgálatával és javításával kapcsolatban forduljon képzett szakemberhez.

- Minden használat előtt ellenőrizze a termék nyilvánvaló hiányosságait, pl. a laza, kopott vagy sérült alkatrészeket.

## 12 Tárolás és szállítás

### FIGYELMEZTETÉS

**Sérülésveszély és égési sérülések veszélye!**

A termék váratlanul beindulhat, ami sérülést okozhat.

- Tisztítási és karbantartási munkálatok előtt mindig kapcsolja ki a motort.
- Hagyja kihűlni a motort.
- Húzza ki a hálózati csatlakozót.

- Teljesen ürítse ki a terméket.
- Tisztítsa meg a terméket, és vizsgálja meg, hogy nem sérült-e.

### 12.1 Tárolás

A terméket és annak tartozékait sötét, száraz és fagymentes, valamint gyermekek számára hozzáférhetetlen helyen tárolja.

Az optimális tárolási hőmérséklet 5 °C és 30 °C között van.

A terméket az eredeti csomagolásban tárolja.

Letakarással védje a terméket a portól és a nedvességtől. A használati útmutatót a termék mellett tárolja.

A nem használt feltételek (14/15/16/17/18) a tartóban (13) tárolhatja.

### 12.2 Szállítás

- Szállításhoz válassza le a terméket a villamos hálózatról, és tegye egy másik, arra szolgáló helyre.
- A terméket csak az erre szolgáló fogantyúnál (1) fogva, a kerekek (5) segítségével szabad szállítani.
- Emelje meg a terméket a lépcsőkön vagy akadályokon történő szállításhoz.
- Hogy megakadályozza a károsodásokat és a sérüléseket, a készüléket szállítás közben biztosítsa a járműben felborulás és elcsúszás ellen.

## 13 Elektromos csatlakozás

**A telepített villanymotor üzemkész állapotban van csatlakoztatva. A csatlakozás megfelel a vonatkozó VDE és DIN előírásoknak. Az ügyfél által biztosított hálózati csatlakozásnak, valamint az alkalmazott hosszabbító vezetéknek meg kell felelnie ezen előírásoknak.**

- A termék megfelel az EN 61000-3-11 követelményeinek, és különleges feltételekkel csatlakoztatható. Ez azt jelenti, hogy nem engedélyezett a tetszőleges, szabadon választható csatlakozási pontokon történő használat.
- Kedvezőtlen hálózati viszonyok esetén a termék átmeneti feszültségingadozást okozhat.
- A terméket kizárólag olyan csatlakozási helyen történő használatra tervezték, amely
  - a) nem lépi túl a megengedett maximális „Z” hálózati impedancia ( $Z_{max.} = 0,471 \Omega$ ) értékét, vagy
  - b) amelyeknél a hálózat állandó áramterhelhetősége fázisonként legalább 100 A.
- Felhasználóként Önnek kell gondoskodni arról, szükség esetén az áramszolgáltatóval egyeztetve, hogy az Ön csatlakozási pontja, amelyről Ön a terméket üzemeltetni kívánja, megfeleljen a fent megadott két a) vagy b) követelmény egyikének.

### 13.1 Sérült elektromos csatlakozóvezetékek

Az elektromos csatlakozóvezetékek szigetelése gyakran sérülnek.

Ennek okai a következők:

- megnyomódások, ha a csatlakozóvezetéseket ablak- vagy ajtónyílásokon vezet át,
- törési helyek a csatlakozóvezeték szakszerűtlen rögzítése vagy elvezetése miatt,
- nyíródási helyek a csatlakozóvezetékén való áthajtás miatt,
- a szigetelés sérülései, amikor a vezetéket kirántják a fali csatlakozóaljzatból,
- Repedések a szigetelés öregedése miatt.

Ilyen sérült elektromos csatlakozóvezetéseket nem szabad használni, mivel a szigetelés sérülései miatt életveszélyesek.

Rendszeresen ellenőrizze, nem sérültek-e az elektromos csatlakozóvezetékek. Ügyeljen arra, hogy a csatlakozóvezeték az ellenőrzéskor ne legyen a villamos hálózatra csatlakoztatva.

Az elektromos csatlakozóvezetéknek meg kell felelniük a vonatkozó VDE- és DIN-előírásoknak. Csak azonos jelölésű csatlakozó vezetékeket használjon.

A csatlakozókábelben kötelező a nyomtatott típusmegnevezés megléte.

#### A sérült vagy meghibásodott hálózati csatlakozóvezeték cseréjére vonatkozó biztonsági utasítások

##### Y csatlakoztatási mód

Ha le kell cserélni a hálózati csatlakozóvezetéket, a biztonsági kockázatok elkerülése érdekében ezt a gyártóval vagy annak képviselőjével kell elvégeztetni.

### 13.2 Fontos megjegyzések

A motor túlterhelés esetén magától lekapcsol. Ha lehűt (ennek időtartama változó), a motor ismét bekapcsolható.

### 13.3 Váltóáramú motor

Az elektromos szerelvények csatlakoztatását és javítását csak villamossági szakember végezheti.

- Győződjön meg arról, hogy a hálózati feszültség megegyezik a terméken feltüntetett adattábla értékével.
- A hosszabbító vezeték legfeljebb 25 m hosszú lehet, és legalább 1,5 négyzetmilliméter keresztmetszettel kell rendelkezzen.

## 14 Javítások és pótalkatrészek rendelése

Javítás vagy karbantartás után bizonyosodjon meg róla, hogy minden biztonságtechnikai alkatrészt felhelyezett, és azok kifogástalan állapotban vannak. A sérülésveszélyes alkatrészeket tartsa más személyek és gyerekek számára nem hozzáférhető helyen.

### FIGYELEM

A termékfelelősségről szóló törvény szerint nem felelünk azokért a károkért, amelyek szakszerűtlen javítás vagy nem eredeti pótalkatrészek használata miatt keletkeznek.

Bízzon meg egy vevőszolgálatot vagy egy illetékes szakembert. Ez vonatkozik a tartozékokra is.

Pótalkatrészeket és tartozékokat szervizközpontunktól vásárolhat. Ehhez skennelje be a címlapon található QR-kódot.

#### Csatlakoztatások és javítások

Az elektromos szerelvények csatlakoztatását és javítását csak villamossági szakember végezheti.

### 14.1 Pótalkatrész rendelése

Pótalkatrész rendelése esetén a következő adatokat kell megadni:

- Típusmegnevezés
- Cikkszám
- A típus táblája adatai

#### Pótalkatrészek / Tartozékok

Változó fúvóka – cikksz.:	5907702012
Turbó szívófej – cikksz.:	5907702013
Terasztisztító – cikksz.:	5907702701
Mosókefe – cikksz.:	5907702702
Forgó kefe – cikksz.:	5907702703
Tisztítószer-tartály – cikksz.:	5907702704
90°-os turbó szívófej – cikksz.:	5907702705
Kärcher adapter – cikksz.:	5907702706
Csőtisztító tömlő – cikksz.:	5907702709
Lándzsa – cikksz.:	5907705006
Szívókészlet – cikksz.:	7907713708

## 15 Ártalmatlanítás és újrahasznosítás

#### A csomagolásra vonatkozó megjegyzések



A csomagolóanyagok újrahasznosíthatók. Kérjük, ártalmatlanítsa a csomagolásokat környezetbarát módon.

**Az elektromos és elektronikus berendezések ártalmatlanítására vonatkozó tudnivalók**



**A leselejtezett elektromos és elektronikai berendezések nem minősülnek kommunális hulladéknak, hanem szelektíven gyűjtendőek, illetve le kell adni őket ártalmatlanításra!**

- A leselejtezett akkumulátorokat, melyek nincsenek rögzített módon telepítve a készülékbe, leadás előtt roncsolásmentesen el kell távolítani! Ezek ártalmatlanítását az akkumulátorok hulladékkezelésére vonatkozó törvény szabályozza.
- Az elektromos és elektronikai berendezések tulajdonosát, illetve használóját törvény kötelezi a berendezések leadására az élettartamuk lejártával.
- A végfelhasználó saját maga viseli a felelősséget adatainak törléséért az ártalmatlanítandó készülékekről!
- Az áthúzott kuka ikonja arra utal, hogy a leselejtezett elektromos és elektronikai berendezések nem minősülnek kommunális hulladéknak, és külön kell őket ártalmatlanítani.
- A leselejtezett elektromos és elektronikai berendezéseket az alábbi átvevőhelyeken lehet díjmentesen leadni újrahasznosításra:
  - Önkormányzati hulladékszigetek és gyűjtőhelyek (kerületi, illetve települési hulladékudvarok)

- Az elektronikai berendezés vásárlásának helyszíne (telephellyel rendelkező vagy online forgalmazó), amennyiben a kereskedő kötelezhető a visszavételre, vagy önkéntesen vállalja azt.
- Készülékfajtánként legfeljebb három darab, 25 cm-t élhosszúságot meg nem haladó leselejtezett berendezést anélkül lehet térítésmentesen visszavinni a gyártónak, hogy előtte új készüléket vásárolt volna nála, illetve ugyanígy leadhatja őket az Ön közelében található illetékes gyűjtőhelyen is.
- A gyártók és forgalmazók további, kiegészítő visszavételi rendelkezéseiről az adott szolgáltató ügyfélszolgálatán tájékozódhat.
- Ha magánháztartásába kiszállítással rendelt új elektronikai berendezést a gyártótól, akkor végfelhasználóként a gyártótól kérheti a régi berendezés díjtalan elszállítását. Ennek érdekében vegye fel a kapcsolatot a gyártó ügyfélszolgálatával.
- A fentebb közöltek csak azokra a berendezésekre vonatkoznak, melyeket az Európai Unióban telepítettek és értékesítettek, és így a 2012/19/EU európai irányelv hatálya alá tartoznak. Az Európai Unió kívüli országban a fentiekől eltérő rendelkezések vonatkozhatnak a leselejtezett elektromos és elektronikai berendezések ártalmatlanítására.

**16 Hibaelhárítás**

Üzemzavar	Lehetséges ok	Megoldás
A termék nem jár.	A termék ki van kapcsolva. Ki van kapcsolva a be-/kikapcsoló.	Kapcsolja be a terméket a be-/kikapcsolóval.
	Megsérült a hálózati csatlakozóvezeték.	Kapcsolja ki a terméket, és válassza le a hálózatról. Ellenőrizze, hogy nem sérült-e a hálózati csatlakozóvezeték. Szükség esetén cseréltesse le a hálózati csatlakozóvezetékét arra illetékes szakemberrel.
	Hibás a feszültségellátás.	Ellenőrizze a villamos berendezést, hogy az adatai megegyeznek-e a típus táblán feltüntetett értékekkel.
A termékben nincs nyomás.	Lecsökkent a nyomás a vezetékben.	Ellenőrizze a vízellátást.
Erős nyomásingadozások.	Szennyezett vagy eldugult a fűvóka.	Öblítse át vízzel a fűvókát. Szükség esetén tisztítsa ki a fűvóka furatát a fűvókatisztító tüvel.
Tömítetlenségek a vízrendszerben.	A csatlakozók nincsenek helyesen felszerelve.	Kapcsolja ki a terméket, és válassza le a hálózatról. Csatlakoztassa újra a terméket a vízvezetékekre.

## 17 EU megfelelési nyilatkozat

Az eredeti megfelelési nyilatkozat fordítása

### Gyártó:

Scheppach GmbH  
Günzburger Straße 69  
D-89335 Ichenhausen

Saját kizárólagos felelősségünkre kijelentjük, hogy az itt ismertetett termék megfelel az érvényes irányelveknek és szabványoknak.

Márka: **SCHEPPACH**  
Termék megnevezése: **ELEKTROMOS  
NAGYNYOMÁSÚ MOSÓ-  
HCE2600x**  
Cikksz. **59077499942**

### EU-irányelvek:

2014/30/EU, 2006/42/EK, 2000/14/EK\_2005/88/EK,  
2011/65/EU\*

\* A nyilatkozat fent megnevezett tárgya teljesíti az Európai Parlament és Tanács 2011. június 8-i, egyes veszélyes anyagok elektromos és elektronikus berendezésekben való alkalmazásának korlátozásáról szóló 2011/65/EU irányelvnek előírásait.

### 2000/14/EK\_2005/88/EK – melléklet: V

Garantált hangteljesítményszint ( $L_{WA}$ ): 94 dB  
Mért hangteljesítményszint ( $L_{WA}$ ): 92 dB

### Alkalmazott szabványok:

EN 60335-1:2012+A11+A13+A14+A2+A15;  
EN 60335-2-79:2012; EN 62233:2008;  
EN 55014-1:2021; EN 55014-2:2021;  
EN 61000-3-2:2019+A1; EN 61000-3-11:2019

### A dokumentáció felelőse:

Georg Kohler  
Günzburger Str. 69  
D-89335 Ichenhausen  
Ichenhausen, 26.03.2026

  
Simon Schünk  
Division Manager Product Center

  
Andreas Pecher  
Head of Project Management

## Obsah

1	Úvod.....	25
2	Popis výrobku (obr. 1 – 5).....	25
3	Rozsah dodávky (obr. 2).....	26
4	Použitie v súlade s určením.....	26
5	Bezpečnostné upozornenia.....	26
6	Technické údaje.....	28
7	Vybalenie.....	29
8	Montáž.....	29
9	Pred uvedením do prevádzky.....	29
10	Obsluha.....	30
11	Čistenie a údržba.....	31
12	Skladovanie a preprava.....	32
13	Elektrická prípojka.....	32
14	Oprava a objednávanie náhradných dielov.....	33
15	Likvidácia a recyklácia.....	33
16	Odstraňovanie porúch.....	34
17	EÚ vyhlásenie o zhode.....	34
18	Rozložený výkres.....	35

## Vysvetlenie symbolov na výrobku

Použitie symbolov v tejto príručke má upriamiť vašu pozornosť na možné riziká. Bezpečnostné symboly a vysvetlenia, ktoré ich sprevádzajú, musia byť presne pochopené. Výstrahy samotné neodstraňujú riziká a nemôžu nahradiť správne opatrenia na zabránenie nehodám.

	Pred uvedením do prevádzky si prečítajte návod na obsluhu a bezpečnostné upozornenia a dodržiavajte ich!
	Noste ochranné okuliare.
	Noste ochranu sluchu.
	Vysokotlakový prúd nesmerujte na osoby, zvieratá, aktívne elektrické vybavenie ani na samotný výrobok.
	Výrobok sa nesmie priamo pripojiť k verejnej sieti pitnej vody.
	Údržbové, prestavovacie, nastavovacie a čistiace práce vykonávajte iba pri vypnutí výrobku a vytiahnutej sieťovej zástrčke!
	Zaručená hladina akustického výkonu výrobku.
	Výrobok zodpovedá platným európskym smerniciam.



Výrobok zodpovedá platným srbským smerniciam.

## 1 Úvod

### Výrobca:

Scheppach GmbH  
Günzburger Straße 69  
D-89335 Ichenhausen

### Vážený zákazník,

Želáme vám veľa zábavy a úspechov pri práci s vaším novým výrobkom.

### Upozornenie:

Výrobca tohto výrobku neručí podľa platného zákona o ručení za výrobok za škody, ktoré vzniknú na tomto výrobku alebo budú spôsobené týmto výrobkom pri:

- neodobrom zaobchádzaní,
- nedodržaní návodu na obsluhu,
- opravách tretími stranami, nie autorizovanými odborníkmi,
- montáži a výmene neoriginálnych náhradných dielov,
- používaní v rozpore s určením,
- výpadkoch elektrického zariadenia pri nedodržaní vnútroštátnych elektrických predpisov a ustanovení.

### Dodržiavejte:

Návod na obsluhu je súčasťou tohto výrobku.

Obsahuje dôležité pokyny, ako máte s výrobkom pracovať bezpečne, odborne a ekonomicky, ako máte predchádzať nebezpečenstvám, ušetriť náklady na opravu, znížiť dobu výpadkov a zvýšiť spoľahlivosť a životnosť výrobku. Okrem bezpečnostných ustanovení tohto návodu na obsluhu musíte bezpodmienečne dodržiavať predpisy svojej krajiny platné pre prevádzku výrobku.

Pred použitím výrobku sa oboznámte so všetkými pokynmi na obsluhu a bezpečnostnými upozorneniami. Výrobok prevádzkujte len tak, ako je popísané, a v uvedených oblastiach použitia. Návod na obsluhu uchovávajte na bezpečnom mieste a pri odovzdávaní výrobku tretím osobám odovzdajte všetky dokumenty.

## 2 Popis výrobku (obr. 1 – 5)

1. Rukoväť (s bubnom na navíjanie hadice)
  - 1a. Skrutka
  2. Striekacia pištoľ
  - 2a. Zapínacia páka (strieckacia pištoľ)
  - 2b. Blokovanie zapnutia (strieckacia pištoľ)
  - 2c. Prípojka (strieckacia pištoľ)
  - 2d. Odblokovanie (strieckacia pištoľ)
  3. Držiak pracovného nadstavca
  4. Trubica
  - 4a. Odblokovanie (trubica)
  5. Kolesá
  6. Prípojka (vysokotlaková hadica)
  7. Zapínač/vypínač
  8. Vysokotlaková hadica
  9. Kľuka (bubon na navíjanie hadice)
  - 9a. Upevňovacia spona
  10. Držiak (siet'ový prívod)
  - 10a. Siet'ový prívod (nie je zobrazený)

- 11. Zásobník na čistiaci prostriedok
- 11a. Uzatváracia čiapočka s nasávacou hadicou
- 12. Vodovodná prípojka
- 12a. Spojka (prípojka vody)
- 13. Držiak (príslušenstvo)
- 14. Turbodyza
- 15. Variabilná dýza
- 16. Adaptér Kärcher
- 17. Umývacia kefa
- 18. Čistič terás
- 19. Ihla na čistenie dýzy

### 3 Rozsah dodávky (obr. 2)

Pol.	Počet	Označenie
1.	1 x	Rukoväť (s bubnom na navíjanie hadice)
1a.	2 x	Skrutka
2.	1 x	Striekacia pištoľ
3.	1 x	Držiak pracovného nadstavca
4.	1 x	Trubica
8.	1 x	Vysokotlaková hadica
10.	1 x	Držiak (sieťový prívod)
11.	1 x	Zásobník na čistiaci prostriedok
12.	1 x	Spojka (prípojka vody)
14.	1 x	Turbodyza
15.	1 x	Variabilná dýza
16.	1 x	Adaptér Kärcher
17.	1 x	Umývacia kefa
18.	1 x	Čistič terás
19.	1 x	Ihla na čistenie dýzy
	1 x	Vysokotlakový čistič
	1 x	Návod na obsluhu

### 4 Použitie v súlade s určením

Vysokotlakový čistič sa používa:

- na čistenie strojov, vozidiel, budov, nástrojov, fasád, terás, záhradných prístrojov atď. vysokotlakovým prúdom vody.
- s originálnymi dielmi príslušenstva a náhradnými dielmi.
- za dodržiavania údajov výrobcu objektu, ktorý sa má čistiť.

Výrobok sa smie používať iba v súlade so svojim určením. Každé iné použitie presahujúce určenie je považované za používanie v rozpore s určením. Za škody z neho vzniknuté alebo poranenia akéhokolvek druhu ručí používateľ, a nie výrobca.

Súčasťou používania v súlade s určením je aj dodržiavanie bezpečnostných upozornení, ako aj návodu na montáž a prevádzkových pokynov v návode na obsluhu.

Osoby, ktoré používajú a udržiavajú výrobok, musia byť oboznámené s výrobkom a možnými nebezpečenstvami.

Zmeny na výrobku úplne vylučujú ručenie výrobcu za škody, ktoré tým vzniknú.

Výrobok sa smie používať iba s originálnymi dielmi a originálnym príslušenstvom od výrobcu.

Musia sa dodržiavať bezpečnostné, pracovné predpisy a predpisy týkajúce sa údržby, ako aj rozmery uvedené v technických údajoch.

Majte na pamäti, že naše výrobky neboli v súlade s určitým skonštruované na komerčné, remeselné ani priemyselné použitie. Ak sa výrobok používa v komerčných, remeselných alebo priemyselných podnikoch, ako aj na podobné činnosti, nepreberáme žiadnu záruku.

### Vysvetlenie signálnych slov v návode na obsluhu

#### NEBEZPEČENSTVO

Signálne slovo na označenie bezprostredne hroziacej nebezpečnej situácie, ktorá, ak sa jej nezabráni, bude mať za následok smrť alebo vážne poranenie.

#### VAROVANIE

Signálne slovo na označenie možnej nebezpečnej situácie, ktorá, ak sa jej nezabráni, by mohla mať za následok smrť alebo vážne poranenie.

#### OPATRNE

Signálne slovo na označenie možnej nebezpečnej situácie, ktorá, ak sa jej nezabráni, môže viesť k ľahkému alebo stredne ťažkému poraneniu.

#### POZOR

Signálne slovo na označenie možnej nebezpečnej situácie, ktorá, ak sa jej nezabráni, môže viesť k materiálным škodám na výrobku alebo majetku/vlastníctve.

### 5 Bezpečnostné upozornenia

Všetky bezpečnostné upozornenia a pokyny uschovajte pre prípad neskoršieho použitia.

Pojem „elektrické náradie“ použitý v bezpečnostných upozorneniach sa vzťahuje na elektrické náradie napájané zo siete (so sieťovým káblom) alebo na elektrické náradie napájané z akumulátora (bez sieťového vedenia).

#### VAROVANIE

**Prečítajte si všetky bezpečnostné upozornenia, pokyny, ilustrácie a technické údaje, ktorými je opatrené toto elektrické náradie.**

Zanedbania pri dodržiavaní nasledujúcich pokynov môžu spôsobiť zásah elektrickým prúdom, požiar a/alebo ťažké poranenia.

#### 5.1 Všeobecné bezpečnostné upozornenia

- Výrobok nesmú používať deti. Deti musia byť pod dozorom, aby sa zaistilo, že sa nebudú s výrobkom hrať. Tento výrobok smú osoby so zníženými telesnými, zmyslovými alebo duševnými schopnosťami alebo nedostatkom skúseností a vedomostí používať iba vtedy, ak sú pod dozorom alebo ak boli poučené ohľadom bezpečného používania výrobku a rozumejú ne-

bezpečnostvám z toho vyplývajúcim. Deti sa s týmto výrobkom nesmú hrať. Deti smú vykonávať čistenie a údržbu len pod dozorom.

- Osoby, ktoré nie sú oboznámené s návodom na obsluhu, nesmú výrobok používať.

### **VAROVANIE**

Vysokotlakové čističe nesmú prevádzkovať deti alebo nepoučené osoby.

- Pri výskyte poruchy alebo chyby počas prevádzky sa výrobok musí vypnúť a sieťová zástrčka sa musí vytiahnuť. Následne si prečítajte kapitolu o odstraňovaní porúch.

## 5.2 Práce s produktom

### **OPATRNE**

**Takto predídete úrazom a poraneniam:**

### **VAROVANIE**

Tento výrobok bol vyrobený za účelom používania čistiacich prostriedkov dodávaných alebo odporúčaných výrobcom. Použitie iných čistiacich prostriedkov alebo chemikálií môže ohroziť bezpečnosť výrobku.

### **VAROVANIE**

**Vysokotlakové prúdy môžu byť pri nesprávnom používaní nebezpečné.**

Prúd nesmie smerovať na osoby, aktívne elektrické vybavenie ani samotný výrobok.

### **VAROVANIE**

Výrobok nepoužívajte, keď sa v jeho dosahu nachádzajú iné osoby, výnimkou je, ak nosia ochranný odev.

### **VAROVANIE**

Nesmerujte prúd na seba samých alebo iné osoby za účelom čistenia odevu alebo obuvi.

### **VAROVANIE**

**Nebezpečenstvo výbuchu!**

Nestriekajte žiadne horľavé kvapaliny!

### **VAROVANIE**

Výrobok nesmú prevádzkovať deti alebo nepoučené osoby.

### **VAROVANIE**

Vysokotlakové hadice, armatúry a spojky sú dôležité pre bezpečnosť výrobku. Používajte iba vysokotlakové hadice, armatúry a spojky odporúčané výrobcom.

### **VAROVANIE**

Na zaistenie bezpečnosti výrobku používajte len originálne náhradné diely od výrobcu alebo náhradné diely povolené výrobcom.

### **VAROVANIE**

Voda, ktorá pretiekla cez jednosmerný vodovodný ventil, sa už nepovažuje za pitnú.

### **VAROVANIE**

Počas používania výrobku sa môžu tvoriť aerosóly. Vdýchnutie aerosólov môže byť zdraviu škodlivé.

### **VAROVANIE**

V závislosti od aplikácie sa môžu použiť rozprašovacie dýzy s ochranným krytom, čo značne znižuje emisie aerosólu obsahujúceho vodu. Použitie takéhoto zariadenia nie je povolené pre všetky aplikácie. Ak rozprašovacie dýzy s ochranným krytom nemožno použiť na ochranu pred aerosólmi, môže byť v závislosti od prostredia čistenia potrebný respirátor triedy FFP2 alebo rovnocenný.

- Výrobok používajte len v stoji a na rovnom a stabilnom podklade.
- Na ochranu pred spätné striekajúcou vodou alebo nečistotami noste vhodný ochranný odev a ochranné okuliare.
- Vykonaajte vhodné opatrenia, aby sa deti nedostali do kontaktu s bežiacim výrobkom.
- Výrobok nepoužívajte v blízkosti zápalných kvapalín ani plynov. V prípade nerešpektovania hrozí nebezpečenstvo požiaru alebo výbuchu.
- Ak sa dostanete do kontaktu s čistiacim prostriedkom, opláchnite zasiahnuté miesto dostatočným množstvom vody.
- Výrobok uchovávajte na suchom mieste a mimo dosahu detí.

### **OPATRNE**

**Takto predídete poškodeniam na výrobku a prípadným následným poraneniam osôb:**

- Nepracujte s výrobkom, ktorý je poškodený, neúplný alebo prestavaný bez súhlasu výrobcu. Pred uvedením do prevádzky si nechajte odborne skontrolovať, či sú zavedené požadované elektrické ochranné opatrenia.
- Výrobok nepoužívajte, ak je poškodený alebo netesný sieťový prívod, prívod vody alebo iné dôležité časti, napríklad vysokotlaková hadica alebo striekacia pištoľ.
- Výrobok chráňte pred mrazom a suchom.
- Otvorenie výrobku musí vykonať len autorizovaný odborný elektrikár. V prípade opravy sa vždy obráťte na naše servisné centrum.

## 5.3 Elektrická bezpečnosť

### **OPATRNE**

**Takto predídete úrazom a poraneniam v dôsledku zásahu elektrickým prúdom:**

- Ak sa používa predlžovací kábel, zástrčka a spojka musia byť vodotesné.

**⚠ OPATRNE**

Nevhodné predĺžovacie vedenia môžu byť nebezpečné. Vzniká nebezpečenstvo poranení osôb v dôsledku zásahu elektrickým prúdom.

- Chráňte výrobok pred vlhkosťou a dažďom. Vniknutie vody do výrobku zvyšuje riziko zásahu elektrickým prúdom.
- Pred uvedením do prevádzky dbajte na to, aby sa sieťové napätie zhodovalo s prevádzkovým napätím na typovom štítku.
- Sieťové pripojenie musí vykonať skúsený elektrikár a musia byť splnené požiadavky IEC 60364-1.
- Elektrické pripojenia musí vykonávať elektrikár v súlade so všetkými miestnymi a národnými platnými predpismi.
- Používajte prúdový chránič so spúšťacím prúdom 30 mA alebo menším.
- Pred každým použitím skontrolujte výrobok, sieťový prívod a zástrčku ohľadom poškodení.
- Keď je sieťový prívod tohto výrobku poškodený, výrobca alebo zákaznícky servis či podobne kvalifikovaná osoba ho musí vymeniť, aby sa zabránilo ohrozeniam.
- Kábel nepoužívajte na vyťahovanie zástrčky zo zásuvky. Kábel chráňte pred horúčavou, olejom a ostrými hranami.
- Neprenášajte ani neupevňujte výrobok pomocou sieťového prívodu.
- Nevhodné predĺžovacie káble môžu byť nebezpečné. Ak sa používa predĺžovací kábel, musí byť vhodný pre vonkajšie použitie a pripojenie musí byť suché a nachádzať sa nad zemou. Odporúča sa použiť káblový bubon, ktorý udržuje zásuvku min. 60 mm nad zemou. Skontrolujte, či kábel nie je poškodený.
- Pred všetkými prácami na výrobku, počas pracovných prestávok, čistenia a pri nepoužívaní, vytiahnite sieťovú zástrčku zo zásuvky.
- Predĺžovacie vedenia nesmú mať nižší prierez ako 2 x 2,5 mm<sup>2</sup>.
- Na ochranu pred zásahom elektrickým prúdom noste pevnú obuv.
- Za účelom ochrany proti zásahu elektrickým prúdom prevádzkujte výrobok výhradne vo zvislej polohe v stoji.
- Ak výrobok necháte bez dozoru, vypnite ho.

**Zvyškové riziká**

Výrobok je skonštruovaný podľa aktuálneho stavu techniky a uznávaných bezpečnostno-technických pravidiel. Napriek tomu sa môžu pri práci vyskytnúť jednotlivé zvyškové riziká.

- Ohrozenie zdravia prúdom pri použití elektrických prípojných vedení v rozpore s určením.
- Napriek všetkým prijatým opatreniam môžu pretrvávajúť zvyškové riziká, ktoré nie sú očividné.
- Zvyškové riziká je možné minimalizovať, ak sa spolu dodržiavajú „bezpečnostné upozornenia“ a „použitie v súlade s určením“, ako aj návod na obsluhu.

- Zamedzte neúmyselnému uvedeniu výrobku do prevádzky.
- Nikdy nevkladajte ruky do pracovnej oblasti, keď je výrobok v prevádzke.
- Dodržiavajte zadané údržbové a bezpečnostné upozornenia návodu na obsluhu.

**⚠ VAROVANIE**

Toto elektrické náradie vytvára počas prevádzky elektromagnetické pole. Toto pole môže za určitých okolností ovplyvniť aktívne alebo pasívne implantáty. Na zníženie nebezpečenstva závažných alebo smrteľných poranení odporúčame osobám s implantátmi prekonzultovať situáciu so svojim lekárom a výrobcom implantátu ešte predtým, ako začnú obsluhovať elektrické náradie.

**6 Technické údaje**

Motor na striedavý prúd	230 – 240 V~/50 Hz
Výkon	2400 W
Trieda ochrany	II/□ (dvojitá izolácia)
Stupeň ochrany krytom	IPX5
Dĺžka sieťového prívodu	5 m
Dlhá vysokotlaková hadica	8 m
Merací tlak/pracovný tlak (p)	120 bar (12 Mpa)
Max. prípustný tlak (p max)	180 bar (18 Mpa)
Max. prírodný tlak (p max)	4 bary
Meracie prietokové množstvo (Q)	5,5 l/min
Max. prietokové množstvo (Q <sub>max</sub> )	8 l/min
Max. prírodná teplota (T v max)	50 °C
Hmotnosť	11 kg

Technické zmeny vyhradené!

**⚠ VAROVANIE**

Hluk môže mať závažný vplyv na vaše zdravie. Ak hluk stroja prekročí 85 dB, noste vy aj všetky osoby, ktoré sa nachádzajú v jeho blízkosti, vhodnú ochranu sluchu.

Informácie o vzniku hluku namerané podľa príslušných noriem (EN 60335-2-79):

**Hodnoty hluku**

Hladina akustického tlaku L <sub>pA</sub>	76 dB
Neistota merania K <sub>pA</sub>	3 dB
Hladina akustického výkonu L <sub>WA</sub>	92 dB
Hladina akustického výkonu zaručená L <sub>WA</sub>	94 dB
Neistota merania K <sub>WA</sub>	3 dB

**Parametre vibrácií (vibrácia ruka-rameno)**

Vibrácia a <sub>h</sub>	2,5 m/s <sup>2</sup>
Neistota merania K	1,5 m/s <sup>2</sup>

Uvedená celková hodnota vibrácií a hodnota emisií hluku boli merané podľa normovanej skúšobnej metódy a môžu sa použiť na porovnanie elektrického náradia s iným zaradením.

Uvedená hodnota emisií hluku a uvedená celková hodnota vibrácií sa môžu použiť aj na predbežné posúdenie zaťaženia.

## VAROVANIE

**Emisie hluku a hodnota emisií vibrácií sa môžu počas skutočného používania elektrického náradia odlišovať od uvedených hodnôt v závislosti od druhu a spôsobu použitia elektrického náradia, predovšetkým, aký druh obrobku sa obrába.**

Zaťaženie sa snažte udržať podľa možností čo najnižšie. Vzorové opatrenia: obmedzenie pracovnej doby. Pritom sa musia zohľadniť všetky časti prevádzkového cyklu (napríklad časy, keď je elektrické náradie vypnuté, a časy, počas ktorých je síce zapnuté, no beží bez zaťaženia).

## 7 Vybalenie

### VAROVANIE

**Výrobok a baliace materiály nie sú hračky pre deti! Deti sa nesmú hrať s plastovými vreckami, fóliami a malými dielmi! Hrozí nebezpečenstvo prehltnutia a zadusenía!**

- Otvorte balenie a opatrne vyberte výrobok.
- Odstráňte baliaci materiál, ako aj obalové a prepravné poistky (ak sú použité).
- Skontrolujte, či je rozsah dodávky kompletný.
- Skontrolujte výrobok a diely príslušenstva, či nedošlo k škodám pri preprave. Prípadné škody okamžite nahláste dopravnej spoločnosti, ktorá výrobok dodala. Neskoršie reklamácie nebudú uznané.
- Obal podľa možnosti uschovajte až do uplynutia záručnej doby.
- Pred použitím sa oboznáňte s výrobkom na základe návodu na obsluhu.
- Pri príslušenstve, ako aj pri dieloch podliehajúcich opotrebovaniu a náhradných dieloch, používajte iba originálne diely. Náhradné diely získate u svojho špecializovaného predajcu.
- Pri objednávkach uvádzajte naše čísla výrobkov, ako aj typ a rok výroby výrobku.

## 8 Montáž

### VAROVANIE

#### **Nebezpečenstvo poranenia!**

Sieťovú zástrčku zasuňte do zásuvky až vtedy, keď je výrobok pripravený na použitie.

- Umiestnite výrobok na rovnú, priamu plochu (bezpečne proti prevráteniu).

Potrebné náradie:

- krížový skrutkovač\*,

\* = nie nevyhnutne obsiahnuté v rozsahu dodávky!

### 8.1 Montáž držiakov (obr. 3)

1. Nasuňte držiak sieťového prívodu (10) a držiak trubice (3) na dva pripojovacie body na boku výrobku.

### 8.2 Montáž rukoväti (1) (obr. 4)

1. Nasuňte rukoväť (1) na spoj na hornej strane výrobku a pripevnite ju dvomi skrutkami (1a). Použite na to krížový skrutkovač.

### 8.3 Pripojte spojku (12a) vodovodnej prípojky (12) (obr. 5)

1. Odstráňte snímateľný kryt vodovodnej prípojky (12). Uschovajte snímateľný kryt.
2. Zaskrutkujte spojku (12a) na vodovodnú prípojku (12).

## 9 Pred uvedením do prevádzky

### VAROVANIE

#### **Nebezpečenstvo poranenia!**

Sieťovú zástrčku zasuňte do zásuvky až vtedy, keď je výrobok pripravený na použitie.

#### **Upozornenia:**

Pri inštalácii alebo odstraňovaní príslušenstva vypnite výrobok a vytiahnite zástrčku zo zásuvky.

V súlade s platnými predpismi sa výrobok nesmie nikdy na sieti pitnej vody prevádzkovať bez obmedzovača spätného toku.

Musí sa použiť vhodný obmedzovač spätného toku v súlade s normou EN 12729 typ BA.

Voda, ktorá prúdi obmedzovačom spätného toku, sa nepovažuje za pitnú.

Obmedzovač spätného toku je k dispozícii v špecializovanej predajni.

Obmedzovač spätného toku (zábrana spätného toku) zabraňuje spätnému toku vody a čistiaceho prostriedku do vedenia pitnej vody.

- Používajte bežnú ½" záhradnú hadicu s dĺžkou min. 5 m pre prívod vody. Dĺžka 30 metrov sa nesmie prekročiť.

### 9.1 Pripojenie/odstránenie vysokotlakovej hadice (8) (obr. 1, 2)

#### **Pripojenie:**

1. Odpojte vysokotlakovú hadicu (8) od upevňovacích svoriek (9a).
2. Pomocou kľuky (9) úplne odviňte vysokotlakovú hadicu (8) z bubna na navíjanie hadice.
3. Odstráňte zástrčku spojky vysokotlakovej hadice (8) z bubna na navíjanie hadice.
4. Pripojte vysokotlakovú hadicu (8) k prípojke (6) na vysokotlakovom čističi pomocou skrutkového spoja.
5. Pripojte zástrčku spojky vysokotlakovej hadice (8) k prípojke (2c) striekacej pištole (2). Zástrčka spojky počutefne zapadne.

#### **Odstránenie:**

1. Aktivujte odblokovanie (2d) na striekacej pištole (2) a vytiahnite vysokotlakovú hadicu (8).

2. Odskrutkujte vysokotlakovú hadicu (8) z prípojky (6) na vysokotlakovom čističi.
3. Zasuňte zástrčku spojky vysokotlakovej hadice (8) do hadicového bubna.
4. Pomocou kľuky (9) naviňte vysokotlakovú hadicu (8) na bubon na navíjanie hadice.
5. Pripevnite skrutkový spoj vysokotlakovej hadice (8) k upevňovacím sponám (9a).

## 9.2 Pripojenie/odstránenie trubice (4) (obr. 1, 2)

### Pripojenie:

1. Koniec trubice (4) zasuňte do prípojky na striekacej pištole (2).
2. Pevne zatlačte trubicu (4) do prípojky striekacej pištole (2) a otáčajte trubicou (4) v smere hodinových ručičiek, kým nebude bezpečne pripojená k striekacej pištole (2).

### Odstránenie:

1. Trubicu (4) pevne zatlačte do prípojky striekacej pištole (2) a otočte ju proti smeru hodinových ručičiek.
2. Vytiahnite trubicu (4) dopredu a odpojte ju.

## 9.3 Voľba nadstavca (obr. 2)

Vyberte príslušný nadstavec (14/15/16/17/18) pre prácu, ktorú vykonávate:

- **Turbodýza (14):**  
Turbodýza (14) sa hodí so svojím rotujúcim prúdom vody najmä na odstraňovanie odolných nečistôt.
- **Variabilná dýza (15):**  
variabilná dýza (15) sa hodí so svojim plochým lúčom najmä pre čistenia plôch. Otočením hrotu dýzy môžete nastaviť šírku prúdu vody.
- **Adaptér Kärcher (16):**  
Adaptér Kärcher (16) umožňuje použitie príslušenstva značky Kärcher.
- **Umývací kefa (17):**  
Umývací kefa (17) sa používa v zásade bez tlaku. Je vhodná na čistenie jemných povrchov. Voda preteká štetinami, čo umožňuje rovnomerné a jemné čistenie.
- **Čistič terás (18):**  
Čistič terás (18) s rotujúcimi dýzami je vhodný na rovnomerné a dôkladné čistenie veľkých, rovných plôch. Pomaly a rovnomerne pohybujte čističom terás (18) po čistenom povrchu.

## 9.4 Pripojenie/odstránenie nadstavcov (14/15/16/17/18) (obr. 2)

- Vyberte príslušný nadstavec (14/15/16/17/18) pre prácu, ktorú vykonávate.
- Ak chcete použiť turbodýzu (14), variabilnú dýzu (15) alebo čistič terás (18), nasadte trubicu (4) na striekaciu pištoľ (2) podľa opisu v kapitole 9.2.
- Ak chcete použiť adaptér Kärcher (16) a umývaciu kefu (17), odnímate trubicu (4) zo striekacej pištole (2) podľa opisu v kapitole 9.2.
- Nadstavce (14/15/16/17/18), ktoré nepoužívate, môžu byť uložené v držiaku (13).

### Pripojenie:

#### Turbodýza (14) / variabilná dýza (15) / čistič terás (18)

1. Nasadte príslušný nadstavec (14/15/18) na trubicu (4) a otáčajte nadstavcom (14/15/18), kým počuteľne nezapadne.

#### Adaptér Kärcher (16) / umývací kefa (17)

1. Vložte príslušný nadstavec (16/17) do striekacej pištole (2).
2. Vhodný nadstavec (16/17) pevne zatlačte do prípojky striekacej pištole (2) a otáčajte vhodným nadstavcom (16/17), kým počuteľne nezapadne.

### Odstránenie:

#### Turbodýza (14) / variabilná dýza (15) / čistič terás (18)

1. Stlačte odblokovanie (4a) na prednom konci trubice (4) a vytiahnite nadstavec (14/15/18) dopredu.

#### Adaptér Kärcher (16) / umývací kefa (17)

1. Nadstavec (16/17) pevne zatlačte do prípojky striekacej pištole (2) a otočte ho proti smeru hodinových ručičiek.
2. Vytiahnite nadstavec (16/17) dopredu a odpojte ho.

## 10 Obsluha

### POZOR

**Pred uvedením do prevádzky je nevyhnutné výrobok úplne zmontovať!**

### POZOR

Výrobok prevádzkujte len nastojato, nikdy nie nalezato.

### ⚠ NEBEZPEČENSTVO

**Ak výrobok spadne, okamžite ho vypnite a odpojte od elektrickej siete!**

**Hrozí riziko úrazu elektrickým prúdom!**

**Až teraz postavte výrobok späť do vzpriamej, stojacej polohy.**

**Pred obnovením elektrického pripojenia počkajte v záujme vlastnej bezpečnosti cca päť minút!**

### ⚠ VAROVANIE

Dbajte na reaktívnu silu vyskytujúceho sa prúdu vody. Zaisťte si bezpečný postoj a dobre uchopte striekajúcu pištoľ.

Môžete zraniť seba alebo iné osoby!

### ⚠ VAROVANIE

V prípade netesností vo vodnom systéme výrobok okamžite vypnite a odpojte od elektrickej siete.

Hrozí nebezpečenstvo spôsobené zásahom elektrickým prúdom!

Začnite nanovo s pripájaním vodovodných prípojek.

### Upozornenie:

výrobok prevádzkujte len so zatvoreným vodovodným kohútikom. chod nasucho vedie k poškodeniu výrobku.

## 10.1 Používanie čistiacich prostriedkov (obr. 2)

### Upozornenie:

Používajte iba čistiace prostriedky, ktoré sú prípustné pre výrobok.

1. Na naplnenie zásobníka na čistiaci prostriedok (11) ho vytiahnite z držiaka na vysokotlakovom čističi.
2. Odstráňte uzatváraciu čiapečku s nasávacou hadicou (11a) zo zásobníka na čistiaci prostriedok (11).
3. Naplňte zásobník na čistiaci prostriedok (11) vhodným čistiacim prostriedkom.
4. Namontujte uzatváraciu čiapečku s nasávacou hadicou (11a) a vložte zásobník na čistiaci prostriedok (11) späť do držiaka na vysokotlakovom čističi.
5. Používajte umývaciu dýzu (17).  
Čistiaci prostriedok sa automaticky nasaje.

## 10.2 Zapnutie/vypnutie výrobku (obr. 1)

### Zapnutie

1. Spojte záhradnú hadicu s rýchl spojkou\* so spojkou (12a) na vodovodnej prípojke (12).
2. Zapojte sieťovú zástrčku do zásuvky.
3. Úplne otvorte vodovodný kohútik.
4. Zapnite výrobok pomocou zapínača/vypínača (7).  
Výrobok zapínajte vždy až po pripojení všetkých vodovodných prípojek a kontrole ich tesnosti.  
Motor sa zapína, kým sa nevytvorí potrebný tlak.  
Po vytvorení tlaku sa motor vypne.
5. Odomknite zapínaciu páku (2a) stlačením blokovania zapnutia (2b).
6. Stlačte zapínaciu páku (2a) striekacej pištole (2).  
Motor štartuje automaticky.
7. Uvoľnením zapínacej páky (2a) sa výrobok vypne, udržiava sa vysoký tlak v systéme.

### Vypnutie

1. Vypnite výrobok na zapínači/vypínači (7).
2. Vytiahnite sieťovú zástrčku zo zásuvky.
3. Zatvorte vodovodný kohútik.
4. Odpojte vysokotlakový čistič od zásobovania vodou.
5. Stlačte zapínaciu páku (2a) striekacej pištole (2) na elimináciu prítomného tlaku v systéme.
6. Zamknite zapínaciu páku (2a) stlačením blokovania zapnutia (2b).

## 10.3 Funkcia samonasávania

### NEBEZPEČENSTVO

**Výrobok samotný sa nesmie ponárať do otvoreného zdroja vody.**  
**Vzniká nebezpečenstvo poranení osôb v dôsledku zásahu elektrickým prúdom.**

Výrobok môžete používať aj nezávisle od vodovodu (napr. sud na dážď\*) vďaka integrovanej funkcii nasávania vody.

Táto funkcia sa musí používať výhradne s nasávacou hadicou s filtračným košom\*.

\* = nie nevyhnutne obsiahnuté v rozsahu dodávky!

### Upozornenie:

- chod nasucho vedie k poškodeniu výrobku.
  - výrobok by nemal byť vyšší ako miesto odberu vody.
1. Nasuňte nasávaciu hadicu s filtračným košom na spojku (12a) vodovodnej prípojky (12).
  2. Koniec s filtračným košom zaveste do miesta odberu vody.  
Dbajte na dostatočnú zásobu vody a bezpečné zásobovanie vodou.
  3. Odstráňte trubicu (4) zo striekacej pištole (2).  
Stlačte zapínaciu páku (2a) striekacej pištole (2) a až potom zapnite výrobok.
  4. Výrobok začína nasávať vodu a vzduch môže uniknúť.
  5. Ak sa vo výrobku nenachádza viac žiaden vzduch, môžete zapínaciu páku (2a) striekacej pištole (2) uvoľniť.

## 10.4 Ukončenie prevádzky

1. Po práci s čistiacimi prostriedkami vypláchnite systém čistou vodou.  
Na tento účel vyberte zásobník na čistiaci prostriedok (11).
2. Vypnite výrobok podľa opisu v kapitole 10.2.
3. Odstráňte vysokotlakovú hadicu (8) podľa opisu v kapitole 9.1.
4. Odstráňte nadstavec z trubice (4) podľa opisu v kapitole 9.2.
5. Uložte striekaciu pištoľ (2) s trubicou (4) do držiaka (4a).

## 11 Čistenie a údržba

### VAROVANIE

**Opravnárske a údržbárske práce, ktoré nie sú opísané v tomto návode na obsluhu, nechajte vykonať v odbornej dielni. Používajte len originálne náhradné diely.**

### VAROVANIE

**Neodborné údržbárske alebo čistiace práce môžu mať za následok poranenia!**

### VAROVANIE

**Počas čistenia, opráv a údržby sa môže výrobok neočakávane spustiť a spôsobiť tým poranenia a popáleniny.**

- Vypnite výrobok.
- Vytiahnite sieťovú zástrčku.
- Nechajte výrobok vychladnúť.

## 11.1 Čistenie

### VAROVANIE

**Na výrobok nestriekajte vodu ani ho nečistite pod tečúcou vodou. Hrozí nebezpečenstvo zásahu elektrickým prúdom a výrobok by sa mohol poškodiť.**

- Ochranné zariadenia, vzduchové štrbiny a teleso motora udržiavajte podľa možností bez prachu a nečistôt. Výrobok vydrhnite čistou handričkou alebo vyfúkajte stlačeným vzduchom pri nízkom tlaku. Výrobok odporúčame čistiť bezprostredne po každom použití.
- Výrobok v žiadnom prípade za účelom čistenia neponárajte do vody ani iných kvapalín.
- Výrobok pravidelne čistíte vlhkou handričkou a trochu mazľavého mydla. Nepoužívajte čistiace prostriedky ani rozpúšťadlá, mohli by poškodiť plastové diely výrobku. Dbajte na to, aby sa do vnútra výrobku nedostala voda.
- Výrobok udrzte vždy čistý, suchý a bez oleja či mastnoty. Po každom použití a pred uskladnením odstráňte prach.

### 11.1.1 Čistenie dýzy (obr. 2)

1. Cudzie telesá v upchatých dýzach (14, 15) môžete odstrániť pomocou ihly na čistenie dýzy (19).
2. Vypláchnite dýzy (14, 15) vodou na odstránenie možných cudzích telies.

### 11.1.2 Čistenie sitkovej vložky (obr. 1, 2)

1. V pravidelných intervaloch čistíte sitkovú vložku, ktorá je vstavaná medzi spojkou (12a) a vodovodnou prípojkou (12).
2. Na tento účel odskrutkujte spojku (12a) z vodovodnej prípojky (12).
3. Vyčistite sitkovú vložku ihlou na čistenie dýzy (19).

## 11.2 Údržba

Výrobok je bezúdržbový.

Vnútri tohto výrobku sa nenachádzajú žiadne diely, ktoré by mohol opravovať používateľ. Obráťte sa na kvalifikovaného odborníka, aby výrobok skontroloval a opravil.

- Výrobok pred každým použitím skontrolujte, či nevykazuje zjavné nedostatky ako voľné, opotrebované alebo poškodené diely.

## 12 Skladovanie a preprava

### VAROVANIE

#### Nebezpečenstvo poranenia a popálenia!

Výrobok sa môže nečakane spustiť a spôsobiť tak poranenia.

- Pred všetkými čistiacimi a montážnymi prácami vypnite motor.
- Nechajte vychladnúť motor.
- Vytiahnite sieťovú zástrčku.

- Úplne vyprázdňte výrobok.
- Výrobok vyčistite a skontrolujte, či nie je poškodený.

### 12.1 Skladovanie

Výrobok a jeho príslušenstvo skladujte na tmavom, suchom a mieste bez mrazu, ktoré nie je prístupné deťom. Optimálna skladovacia teplota je 5 °C až 30 °C. Uchovávajte výrobok v originálnom balení. Výrobok zakryte na ochranu pred prachom alebo vlhkosťou. Návod na obsluhu uschovajte pri výrobku.

Nadstavce (14/15/16/17/18), ktoré nepoužívate, môžu byť uložené v držiaku (13).

## 12.2 Preprava

1. Na prepravu výrobku ho odpojte od elektrickej siete a postavte ho na iné, na to určené miesto.
2. Výrobok sa smie prepravovať len za rukoväť (1) a pomocou koliesok (5) určených na tento účel.
3. Pri preprave po schodoch alebo cez prekážky zdvihnite výrobok.
4. Aby ste zabránili poškodeniam a poraneniam, musí sa výrobok pri preprave vo vozidlách zaistiť proti preklopeniu a posunutiu.

## 13 Elektrická prípojka

**Nainštalovaný elektromotor je pripojený a pripravený na prevádzku. Pripojenie zodpovedá príslušným ustanoveniam VDE a DIN. Sieťová prípojka na strane zákazníka, ako aj predžŕzavacie vedenie, musia zodpovedať týmto predpisom.**

- Výrobok spĺňa požiadavky normy EN 61000-3-11 a podlieha špeciálnym podmienkam pripojenia. To znamená, že použitie na ľubovoľných voľne voliteľných prípojných bodoch nie je dovolené.
- Výrobok môže v prípade nepriaznivých sieťových pomerov viesť k prechodným kolísaniam napätia.
- Výrobok je určený výhradne na používanie na prípojných bodoch, ktoré
  - a) neprekračujú maximálnu povolenú impedanciu siete „Z“ (Z<sub>max.</sub> = 0,471 Ω), alebo
  - b) majú zafaziteľnosť siete trvalým prúdom minimálne 100 A na fázu.
- Ako používateľ musíte zabezpečiť, v prípade potreby po konzultáciách s vaším dodávateľom elektrickej energie, aby prípojný bod, na ktorom chcete výrobok prevádzkovať, spĺňal jednu z dvoch uvedených požiadaviek a) alebo b).

### 13.1 Poškodené elektrické prípojné vedenia

Na elektrických prípojných vedeniach často vznikajú škody na izolácii.

Príčinami môžu byť:

- tlakové miesta, keď sa prípojné vedenia vedú cez okno alebo medzeru medzi dverami,
- miesta zalomenia v dôsledku neodborného upevnenia alebo vedenia prípojného vedenia,
- rozrezané miesta vzniknuté pri prejazde cez prípojné vedenie,
- poškodenie izolácie pri vytrhnutí z nástennej zásuvky,
- Trhliny v dôsledku starnutia izolácie.

Takéto poškodené elektrické prípojné vedenia sa nesmú používať a z dôvodu poškodenia izolácie sú životnebezpečné.

Elektrické prípojné vedenia pravidelne kontrolujte ohľadom poškodení. Dávajte pozor na to, aby pri kontrole prípojného vedenia nebolo vedenie pripojené k elektrickej sieti.

Elektrické prípojné vedenia musia zodpovedať príslušným ustanoveniam VDE a DIN. Používajte iba prípojné vedenia s rovnakým označením.

Vytlačenie označenia typu na prípojnom kábli je predpis.

### Bezpečnostné upozornenia pre výmenu poškodených alebo chybných sieťových prívodov

#### Druh pripojenia Y

Ak je potrebná výmena sieťového prívodu, tak ju musí vykonať výrobca alebo jeho zástupca, aby sa zabránilo bezpečnostným ohrozeniam.

## 13.2 Dôležité upozornenia

Pri preťažení motora sa tento samočinne vypne. Po vychladení (časovo odlišné) je možné motor znovu zapnúť.

## 13.3 Motor na striedavý prúd

Prípojky a opravy elektrického vybavenia smie vykonávať iba kvalifikovaný elektrikár.

- Dbajte na to, aby sa sieťové napätie zhodovalo s napätím na typovom štítku výrobku.
- Predlžovacie vedenia do dĺžky 25 m musia vykazovať prierez 1,5 mm<sup>2</sup>.

## 14 Oprava a objednávanie náhradných dielov

Po oprave alebo údržbe sa uistite, že sú namontované všetky bezpečnostné diely a v bezchybnom stave. Diely, ktoré môžu spôsobovať nebezpečenstvá, uchovávajte mimo dosahu iných osôb a detí.

### POZOR

Podľa zákona o zodpovednosti za chyby výrobkov neručíme za chyby, ktoré boli spôsobené neodbornými opravami alebo nepoužívaním originálnych náhradných dielov.

Poverte zákaznícky servis alebo autorizovaného odborníka. To isté platí aj pre diely príslušenstva.

Náhradné diely a príslušenstvo získate v našom servisnom centre. Za týmto účelom naskenujte QR kód na titulnej strane.

#### Prípojky a opravy

Prípojky a opravy elektrického vybavenia smie vykonávať iba kvalifikovaný elektrikár.

### 14.1 Objednávanie náhradných dielov

Pri objednávaní náhradných dielov je potrebné uviesť nasledovné údaje:

- Označenie modelu
- Číslo výrobku
- Údaje typového štítku

#### Náhradné diely/príslušenstvo

Variabilná dýza - č. výr.:	5907702012
Turbodýza - č. výr.:	5907702013
Čistič terás - č. výr.:	5907702701
Umyvacia kefa - č. výr.:	5907702702

Rotačná kefa - č. výr.:	5907702703
Zásobník na čistiaci prostriedok - č. výr.:	5907702704
90° turbodýza - č. výr.:	5907702705
Adaptér Kärcher - č. výr.:	5907702706
Hadica na čistenie potrubí - č. výr.:	5907702709
Trubica - č. výr.:	5907705006
Nasávacía súprava - č. výr.:	7907713708

## 15 Likvidácia a recyklácia

### Upozornenia k baleniu



Baliace materiály sa dajú recyklovať. Prosím, likvidujte balenia ekologicky.

### Pokyny na likvidáciu elektrických a elektronických zariadení



**Staré elektrické a elektronické zariadenia nepatria do domového odpadu, ale sa musia odviezť na triedený zber, resp. likvidáciu!**

- Staré batérie, ktoré nie sú pevne zabudované v starom prístroji, sa musia vybrať bez porušenia! Ich likvidácia je regulovaná zákonom o batériách.
- Vlastníci alebo používatelia elektrických a elektronických zariadení sú zo zákona povinní ich po použití vrátiť.
- Koncový užívateľ je zodpovedný za vymazanie svojich osobných údajov na starom zariadení, ktoré má byť zlikvidované!
- Symbol prečiarknutého odpadkového koša na kolieskach znamená, že staré elektrické a elektronické zariadenia sa nesmú likvidovať s domovým odpadom.
- Elektrické a elektronické zariadenia je možné bezplatne odovzdať na týchto miestach:
  - Verejná likvidácia alebo zberné miesta (napr. obecné stavebné dvory).
  - Predajné miesta elektronických zariadení (stacionárne a online), ak sú predajcovia povinní ich prevziať späť alebo ich dobrovoľne ponúknuť.
  - Až tri staré elektrické zariadenia jedného typu s maximálnou dĺžkou hrany 25 centimetrov môžete bezplatne odovzdať bez toho, aby ste si najprv zakúpili nové zariadenie od výrobcu, alebo ich odovzdajte na inom autorizovanom zbernom mieste vo vašom okolí.
  - Viac doplnujúcich podmienok spätného odberu výrobcov a distribútorov sa dozviete v príslušnom zákazníckom servise.
- V prípade dodania nového elektrického zariadenia výrobcom do domácnosti môže výrobca na požiadanie koncového užívateľa zabezpečiť bezplatný odvoz starého elektrického zariadenia. Za týmto účelom kontaktujte zákaznícky servis výrobcu.
- Tieto vyhlásenia sa vzťahujú iba na zariadenia inštalované a predávané v krajinách Európskej únie a podliehajúce európskej smernici 2012/19/EÚ. V krajinách mimo Európskej únie môžu na likvidáciu odpadu z elektrických a elektronických zariadení platiť odlišné predpisy.

## 16 Odstraňovanie porúch

Porucha	Možná príčina	Náprava
Výrobok nebeží.	Výrobok je vypnutý. Zapínač/vypínač je vypnutý.	Zapnite výrobok pomocou zapínača/vypínača.
	Poškodený sieťový privod.	Vypnite výrobok a odpojte ho od siete. Sieťový privod skontrolujte ohľadom poškodenia. Prípadne nechajte vymeniť sieťový privod autorizovaným odborníkom.
	Chybné napájanie napätím.	Skontrolujte elektrické zariadenie ohľadom zhody s údajmi na typovom štítku.
Výrobok nemá žiaden tlak.	Pokles tlaku v potrubí.	Skontrolujte zásobovanie vodou.
Silné kolísanie tlaku.	Dýza je znečistená alebo upchávajúca.	Vyláchnite dýzu vodou. V prípade potreby vyčistite otvor dýzy ihlou na čistenie dýzy.
Netesnosť vo vodnom systéme.	Prípojky nie sú správne namontované.	Vypnite výrobok a odpojte ho od siete. Pripojte výrobok nanovo k vodovodným vedeniam.

## 17 EÚ vyhlásenie o zhode

### Preklad originálneho vyhlásenia o zhode

#### Výrobca:

Scheppach GmbH  
Günzburger Straße 69  
D-89335 Ichenhausen

Na vlastnú zodpovednosť vyhlasujeme, že tu popísaný výrobok je v súlade s platnými smernicami a normami.

Značka: **SCHEPPACH**  
Označenie výrobku: **VYSOKOTLAKOVÝ ČISTIČ – HCE2600x**  
Č. výr. **59077499942**

#### Smernice EÚ:

2014/30/EÚ, 2006/42/ES, 2000/14/ES\_2005/88/ES, 2011/65/EÚ\*

\* Vyššie opísaný predmet vyhlásenia je v súlade s predpismi smernice Európskeho parlamentu a Rady 2011/65/EÚ z 8. júna 2011 o obmedzení používania určitých nebezpečných látok v elektrických a elektronických zariadeniach.

#### 2000/14/ES\_2005/88/ES – Príloha: V

Zaručená hladina akustického výkonu ( $L_{WA}$ ): 94 dB  
Nameraná hladina akustického výkonu ( $L_{WA}$ ): 92 dB

#### Uplatnené normy:

EN 60335-1:2012+A11+A13+A14+A2+A15;  
EN 60335-2-79:2012; EN 62233:2008;  
EN 55014-1:2021; EN 55014-2:2021;  
EN 61000-3-2:2019+A1; EN 61000-3-11:2019

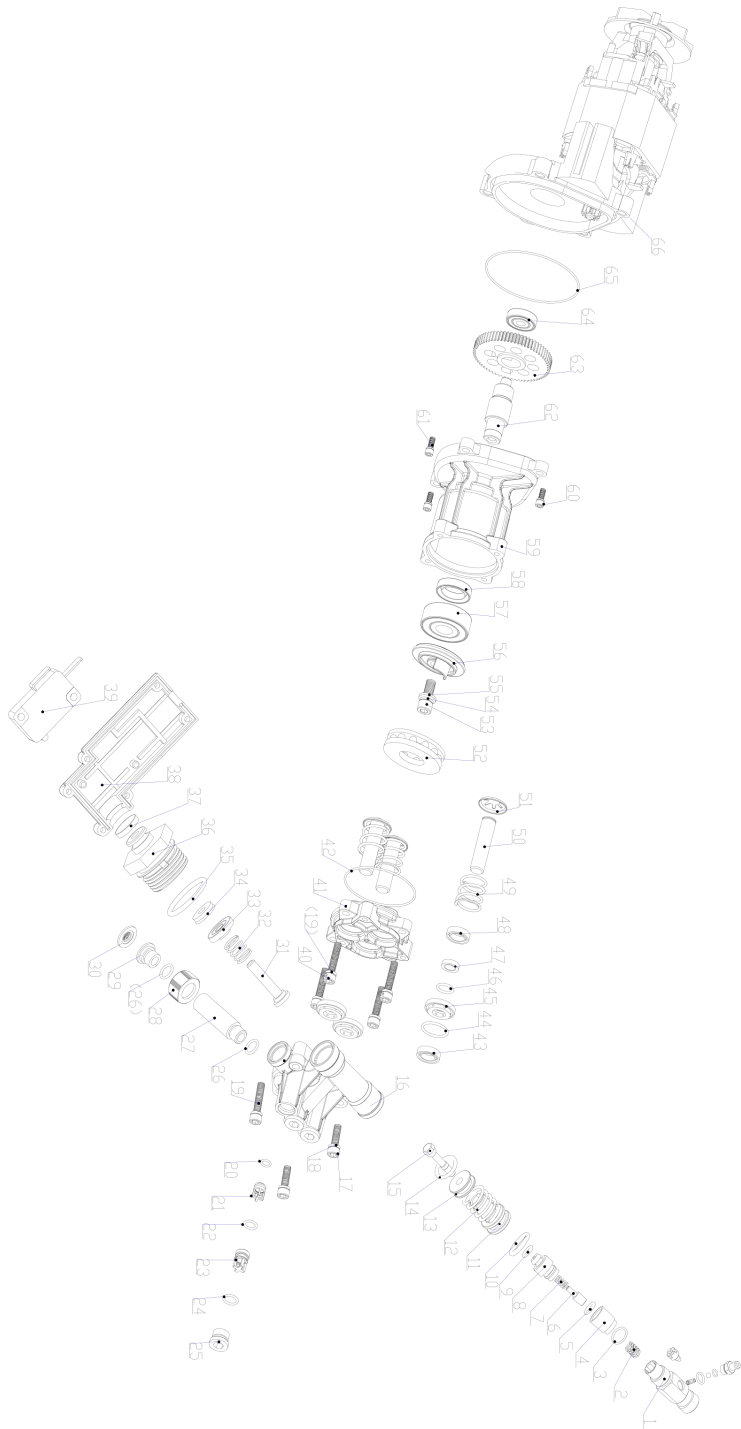
#### Osoba splnomocnená pre dokumentáciu:

Georg Kohler  
Günzburger Str. 69  
D-89335 Ichenhausen  
Ichenhausen, 26.03.2026

  
Simon Schünk  
Division Manager Product Center

  
Andreas Pecher  
Head of Project Management





## Záruka CZ

Zjevné nedostatky je nutné nahlásit do 8 dnů pro obdržení zboží, jinak kupující ztratí veškeré nároky vyplývající z těchto nedostatků. Poskytujeme záruku pro naše stroje při správném používání na dobu zákonné záruční lhůty od předání takovým způsobem, že každý díl stroje, který se stane během této doby prokazatelně nepoužitelným z důvodu vady materiálu nebo výroby, bezplatně nahradíme. Za díly, které sami nevyrábíme, poskytujeme záruku jen v takovém rozsahu, v jakém nám přísluší nároky na záruku od subdodavatelů. Náklady za používání nových dílů přebírá kupující. Nároky na vrácení peněz a slevu z kupní ceny a jiné nároky na náhradu škody jsou vyloučeny.

## Garancia HU

A nyilvánvaló hibákat az áru átvételétől számított 8 napon belül jelezni kell, különben a vásárló elveszíti az ilyen hibákkal szemben támasztott igényekre való minden jogát. Megfelelő kezelés esetén gépeinkre garanciát nyújtunk az átadástól számított törvényes jótállási időn belül oly módon, hogy költségmentesen kicserélünk minden olyan gépalkatrészt, ami ezen az időn belül bizonyíthatóan anyag- vagy gyártáshiba következtében hibásodott meg. Azokra az alkatrészekre, melyeket nem cégünk maga gyárt, csak annyiban biztosítunk jótállást, amennyiben beszállítónk elismeri szavatossági igényünket. Az új alkatrészek beszerzési költségei a vásárlót terhelik. Átalakításból vagy ebből eredő hiányosságokból származó és egyéb kárigények kizártak.

## Záruka SK

Zjavné nedostatky treba oznámiť v priebehu 8 dní od prijmu tovaru, v opačnom prípade stráca kupujúci všetky nároky kvôli takýmto nedostatkom. Záruku na naše stroje pri správnom zaobchádzaní poskytujeme na dobu zákonnej záručnej lehoty od odovzdania tým spôsobom, že každú časť stroja, ktorá by sa v priebehu tohto času stala dokázateľne nepoužiteľnou následkom chýb materiálu alebo výrobných chýb, bezplatne vymeníme. Na diely, ktoré sami nevyrábame, poskytujeme záruku iba do takej miery, do akej nám prináležia nároky na záručné plnenie voči subdodávateľom. Náklady za vloženie nových dielov nesie kupujúci. Nároky na výmenu tovaru a nároky na zníženie ceny a ostatné nároky na odškodnenie sú vylúčené.

## **Poznámky**





**SCHEPPACH GMBH**  
Günzburger Str. 69  
D-89335 Ichenhausen

Stav informací · Az információk kelte · Stav informácií  
Aktualizace: 03/2026 · Ident. č.: 59077499942